



# CSR-RAPPORT 2018/2019

**ege**

**Bentzon Carpets**

**HAMMER**  
CARPETS

**carpetconcept** 



# OM RAPPORTEN



Velkommen til ege Groups Corporate Social Responsibility (CSR) rapport for regnskabsåret 1. maj 2018 til 30. april 2019. Rapporten indeholder vores lovpligtige redegørelse for samfundsansvar jf. Årsregnskabslovens § 99a, og revisionsfirmaet EY har påset, at der er overensstemmelse i forhold til denne. Rapporten fungerer samtidig som vores Communication on Progress rapport til UN Global Compact.

CSR-rapporten omfatter for anden gang hele ege-koncernen, der består af fire brands, som tilsammen har seks produktionssteder: egetæpper med produktion på egetæpper Herning, egetæpper Gram og UAB Litspin, samt de tre brands Hammer Tæpper, Bentzon Carpets og Carpet Concept, der har hver sin produktion. Det vil sige, at vi i årets rapport nu har mulighed for at se på udviklingen i tallene for den samlede koncern. Der er sket meget allerede i dette første år med ny koncernstruktur, og vi glæder os til at præsentere årets CSR-rapport.

Rapporten er bygget op omkring de 7 fokusområder, der ligger i CSR-standarden DS 49001, som egetæpper i Herning og Gram er certificeret efter. Mens egetæpper har arbejdet dedikeret med CSR gennem årtier, er de øvrige brands i koncernen først gået i gang med en systematisk indsats indenfor det sidste år. Derfor er der stor forskel på indsatsen og resultaterne. Ikke desto mindre kan vi allerede efter første år se, at alle brands rykker sig i den rigtige retning og opprioriterer det vigtige arbejde med bæredygtighed og social ansvarlighed.

Efter mere end 20 år som EMAS-registreret på egetæpper i Herning og Gram har vi besluttet at opsige aftalen med EMAS. Derfor udgives der i år ikke en EMAS-redegørelse med verificerede tal for disse to produktionssteder. Opsigelsen skyldes, at vi med den nuværende lovgivning og de øvrige ledelsessystemer, som vi er certificeret efter, er dækket godt ind på de samme parametre, som EMAS dækker.

Tallene i CSR-rapporten er ikke verificeret af tredjepart. Det er på sigt et ønske for os, at alle tallene bliver eksternt verificeret. Indtil da understreger vi, at vi gør et stort arbejde internt for at verificere tallene i de enkelte brands.

I sidste års CSR-rapport lancerede vi hashtagget #sustainablestories. Dette hashtag bruger vi til at sætte fokus på de gode historier og aktuelle problemstillinger. Vi håber fortsat, at andre virksomheder vil gribe muligheden for at dele deres historier under dette hashtag. I år introducerer vi også en større synlighed af FN's verdensmål i rapporten ved at indsætte ikonet for de forskellige mål de steder i rapporten, hvor vi fortæller om arbejdet med målet.

## Spørgsmål til CSR-rapporten kan rettes til:

Group CSR Director Henrik Schmidt Hansen: [hsh@egegroup.dk](mailto:hsh@egegroup.dk)

CSR Manager Dorthe Aaboe Kallestrup: [dak@egegroup.dk](mailto:dak@egegroup.dk)

---

<sup>1</sup> Se bilag 1 for information om § 99a.



## INDHOLDSFORTEGNELSE

<b>5</b>	År 1 med ny koncernstruktur
<b>6</b>	Profil
<b>7</b>	ege-koncernens forretningsmodel
<b>8</b>	Risikoanalyse
<b>10</b>	FN's verdensmål på agendaen
<b>11</b>	#sustainablestories: Cirkulær økonomi i stort og småt i 2018/2019
<b>12</b>	God ledelse
<b>16</b>	Menneskerettigheder
<b>18</b>	God forretningsskik
<b>20</b>	#sustainablestories: ege Go2Work
<b>22</b>	Arbejdsforhold
<b>24</b>	Miljøforhold og klima
<b>28</b>	#sustainablestories: Hvor er den politiske opbakning?
<b>30</b>	Forbrugerforhold
<b>32</b>	#sustainablestories: 53% mindre CO <sub>2</sub> -udledning
<b>34</b>	Lokal samfundsudvikling og -involvering
<b>36</b>	Historier fra koncernen

### Data

<b>40</b>	Ansvarlighed i tal
-----------	--------------------

### Bilag

<b>46</b>	Bilag 1: Hvad er § 99a?
<b>46</b>	Bilag 2: Beregningsgrundlag for datakilder og CO <sub>2</sub> -beregning







# ÅR 1 MED NY KONCERNSTRUKTUR

**1. maj 2018 overgik ege-koncernen til en ny koncernstruktur, hvor alle fire brands i koncernen er ligestillet med hinanden under en række koncernfunktioner i ege Group. Direktionen i ege Group er den samme, men titlerne er ændret. John Vestergaard har indtaget jobbet som adm. direktør, mens Svend Aage Færch Nielsen er udpeget som ny salgs- og marketingdirektør. Dermed er to ting sat i fokus: økonomi og markedsvækst.**

CSR-afdelingen, der før var placeret i egetæpper, er flyttet over i ege Group, hvor den nu servicere alle brands i koncernen på lige fod for at sikre, at koncernen bevæger sig i den rigtige retning. Det nye koncernfokus i CSR-afdelingen betyder, at der igangsættes flere initiativer indenfor bæredygtighed og social ansvarlighed i koncernen, men det er de enkelte brands, der selv driver initiativerne i praksis.

Det har været et travlt år, hvor alle har skullet finde deres ben at stå på i den nye struktur. Vi oplever gode synergieffekter, men også fra tid til anden usikkerhed og problemstillinger, som vi ikke tidligere har set. Det er alt sammen helt forventet. Det tager tid at lære at navigere i en ny organisationsstruktur, og vi har taget hinanden i ed på, at der skal være rum til at lære af og udvikle organisationen i implementeringsfasen.

På CSR-siden har fokus i indeværende regnskabsår været at udvikle og implementere en fælles CSR-politik for hele koncernen, at udarbejde og implementere et nyt fælles leverandørstyrings-system, og at få klædt alle brands på til at drive CSR-initiativer på egen hånd. FN's Verdensmål har også været på dagsordenen, og dette vil vi have stigende fokus på fremadrettet.

Det arbejde, der er udført i årets løb, giver os en solid platform

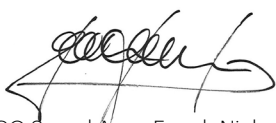
for de udfordringer, der venter. Nogle af de største opgaver, vi står overfor, er udbredelsen af Cradle to Cradle i koncernen, og implementering af ISO-standarder for kvalitet og miljø i flere brands. Der er taget vigtige beslutninger omkring disse opgaver, som kommer til at præge det kommende år.

Vi oplever i dagligdagen, at der er stadig større efterspørgsel efter de gode CSR-historier. Både internt og eksternt bliver vi bedt om at dele vores erfaringer med Verdensmålene, cirkulær økonomi og CSR i praksis. Kommunikation af arbejdet med bæredygtighed er derfor højt prioriteret. Ved at lytte til og lære af hinanden kan vi flytte os hurtigere fremad. Vi håber, at vi med åbenhed, ærlighed og engagement i sagen kan være med til at inspirere andre til at indtænke bæredygtighed i forretningsstrategien.

Vi fastholder fremadrettet vores ambitiøse mål om at være den tæppeproducent i verden, der er bedst til CSR. Rapporten her viser, hvordan vi arbejder benhårdt på at indfri det mål. Selvom der er milevid forskel på niveauet indenfor CSR i vores forskellige brands, er der en vilje til at ville det, og som grundlæggeren af koncernen Mads Eg Damgaard udtalte engang: "Hvis man spytter i hænderne og tager fat, kan alt lade sig gøre". Det mener vi stadig. Det behøver faktisk ikke være så svært.

Herning, 5. juli 2019

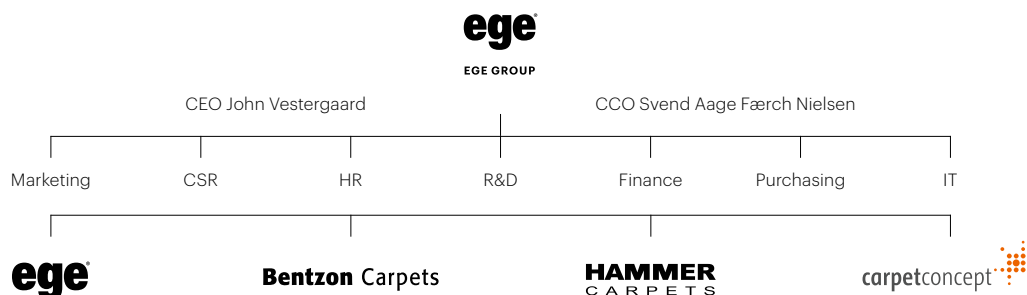
  
CEO John Vestergaard

  
CCO Svend Aage Færch Nielsen



# PROFIL

**ege Group er en førende europæisk tæppeproducent, der med fire anerkendte brands og seks forskellige produktionssteder er en stærk spiller på verdensmarkedet. Koncernen blev grundlagt i 1938 af Mads Eg Damgaard, og hans ånd lever stadig i koncernens visioner. Koncernen besidder den mest moderne teknologi, der findes i tæppebranchen og har gennem årene været pionerer på mange måder.**



## **egetæpper Herning, Danmark**

Grundlagt i 1938 af Mads Eg Damgaard. Virksomheden står for udvikling, produktion og salg af tuftede og vævede tæpper og kan ved hjælp af moderne teknologi producere et hvilket som helst design med branchens korteste leveringstid. Tæpperne sælges primært til fem erhvervssegmenter; hoteller, kontorer, sundhedssektoren, institutioner og transportsektoren. Ejerskabet af egetæpper Herning er 100%, og brandet ledes til daglig af direktørerne Morten Skibsted, Mads Lindegaard og Jørgen Kring Jensen. Produktionen i Herning har i 2018/2019 produceret 4.436.256 m<sup>2</sup> tæpper.

## **egetæpper Gram, Danmark**

Grundlagt som Gram Tæpper i 1905 af Christian Andersen. I 1983 opkøbte egetæpper aktiemajoriteten i virksomheden, som kom til at hedde egetæpper Gram fra 2000, hvor fusionen blev komplet. egetæpper Gram producerer tuftede og vævede tæpper til de samme segmenter som produktionen i Herning, samt til boligmarkedet. Ejerskabet af egetæpper Gram er 100%, og brandet ledes til daglig af direktørerne Morten Skibsted, Mads Lindegaard og Jørgen Kring Jensen. Produktionen i Gram har i 2018/2019 produceret 2.078.240 m<sup>2</sup> tæpper.

## **Bentzon Carpets, Danmark**

Grundlagt i 1976 af Erik La Cour Bentzon. I 2010 opkøbte egetæpper 51% af aktierne i Bentzon Carpets som led i et generationsskifte. Bentzon Carpets udvikler, producerer og sælger fladvævede tæpper til bolig og kontraktmarkedet, primært i Europa. Ejerskabet af Bentzon Carpets er fortsat 51%. En fuld overtagelse skal ske senest 1. maj 2020. Brandet, der ledes af adm. direktør Tage Bajlum, har i 2018/2019 produceret 1.705.971 m<sup>2</sup> tæpper.

## **Hammer Tæpper, Danmark**

Grundlagt i 1948 af Sigfred Møller Jørgensen. I 2014 overtog egetæpper 51% af aktierne i Hammer Tæpper som led i et generationsskifte. Hammer Tæpper står for udvikling, produktion og salg af Colortec- og Graphic-tæpper, der primært afsættes til 4. og 5. stjernede hoteller, samt marine og krydstogtindustrien. Ejerskabet af Hammer Tæpper er fortsat 51%. En fuld overtagelse skal ske senest 1. oktober 2021. Brandet, der ledes af adm. direktør Tom Møller Jørgensen og direktør René Dupont, har i 2018/2019 produceret 914.440 m<sup>2</sup> tæpper.

## **Carpet Concept, Tyskland**

Grundlagt i 1994 af Thomas Trenkamp. I 2016 overtog egetæpper 75% af aktierne i Carpet Concept for at stå stærkere på det tyske marked, hvor Carpet Concept er markedsleder indenfor udvikling, produktion og salg af fladvævede tæpper til kontorsegmentet. Ejerskabet af Carpet Concept er fortsat 75%. En fuld overtagelse skal ske senest 1. december 2021. Brandet, der ledes af adm. direktør Thomas Trenkamp og direktør Matthias Quinkert, har i 2018/2019 produceret 306.443 m<sup>2</sup> tæpper.

## **UAB Litspin, Litauen**

Grundlagt i 2000 af Jesper Olsen. I 2012 købte egetæpper Litspin for at rykke koncernens daværende uldspinderi fra Vejle i Danmark til Litauen. Fabrikken er siden da blevet moderniseret og tilpasset koncernens behov. Litspin producerer uldgarn til egetæpper. Ejerskabet af Litspin er 100%. Litspin, der til daglig ledes af adm. direktør Kestutis Zilinskas, har i 2018/2019 produceret 882.258 kg garn.



# EGE-KONCERNENS FORRETNINGSMODEL

I løbet af 2018/2019 er der blevet udviklet en ny forretningsmodel for den samlede ege-koncern. Med visionen om at være global leder indenfor innovative og bæredygtige gulvløsninger er grunden lagt for et spændende arbejde i fremtiden.

Vores vision, mission og værdier udgør forretningsgrundlaget. Dette udmønter sig gennem fem strategiske indsatsområder, hvoraf CSR er integreret i ét af dem. CSR-indsatsen er opdelt i

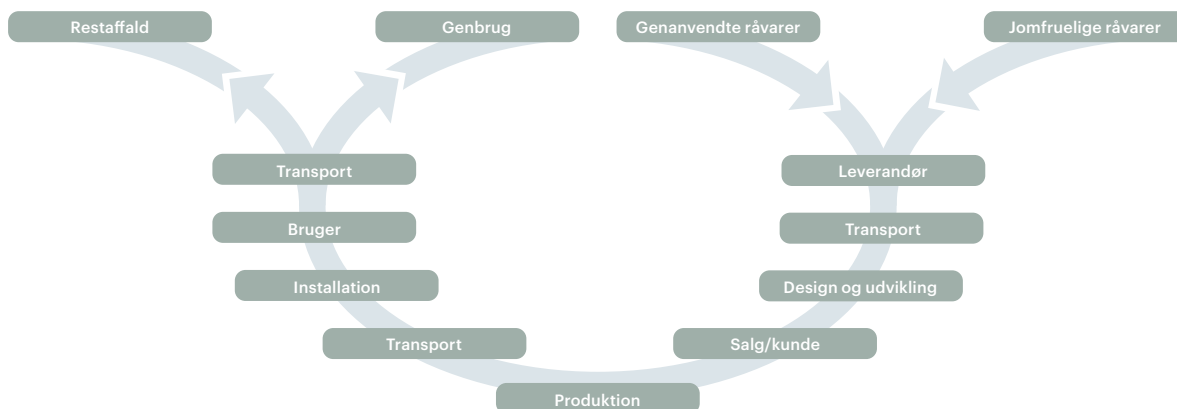
yderligere syv fokusområder, der tilsammen medvirker til at understøtte forretningsstrategien og sikre gode finansielle resultater. CSR-rapporten er bygget op omkring disse syv fokusområder.



Når forretningsmodellen omsættes til praksis, opstår vores værdikæde. Værdikæden er den række af aktiviteter, der udføres med målet om at give vores produkter størst mulig værdi for kunden og samfundet. Værdikæden er vigtig, fordi der forekommer

forskellige risici rundt om i værdikæden, og når vi kender ophavsstedet, kan vi sætte ind med initiativer de rigtige steder. Vores værdikæde er tegnet herunder. På sigt drømmer vi om at lukke hullet mellem start og slut, så vi har komplet cirkulær økonomi.

## Værdikæde





# RISIKOANALYSE

Det er en vigtig del af arbejdet med samfundsansvar at kortlægge, hvilke risici der kan være i tilknytning til ens virksomhed. Ikke bare risici for virksomheden selv, men risici for det omgivende samfund. Med udgangspunkt i § 99a har vi for anden gang gennemført dialogbaserede risikoanalyser i alle brands i koncernen for at identificere mulige risici de enkelte steder. På baggrund af dette har vi udarbejdet konkrete anbefalinger til forebyggelse i de enkelte brands og produktionssteder.

Selvom der fortsat er forskel på niveauet i forhold til samfunds-

ansvarlighed og risici, kan vi med glæde konstatere, at vi allerede nu ser en positiv udvikling i hele koncernen. Mange af de risici, der blev identificeret sidste år, er forsvundet eller mindsket. Det skyldes blandt andet, at der i alle brands er en stor villighed til og ønske om at udvikle sig i den rigtige retning. Således er en del af de risici, der blev præsenteret i sidste års CSR-rapport, ikke længere aktuelle.

Vi har i år identificeret følgende risici, som vi vil følge op på med en koncernindsats for at forebygge og reducere risikoen.

Værdikæde	Identificeret risici	Nuværende indsats
<b>Råvarer</b> <b>Leverandør</b>	<b>Miljøpåvirkninger:</b> Selvom der er stort fokus på at vælge råmaterialer, der ikke påvirker miljøet negativt, er flere brands udfordret af, at leverandørerne ikke altid kan levere de ønskede kvaliteter i forhold til vores skærpede miljøkrav. Samtidig er markedet presset, fordi der kun er få leverandører af nogle af de vigtige materialer.	En ny Code of Conduct er implementeret med skrappe krav til leverandørerne. Samtidig arbejdes der på at få leverandørerne til at substituere uhensigtsmæssige stoffer med mere hensigtsmæssige.
<b>Transport</b>	<b>CO<sub>2</sub>-udledning:</b> Mens det er lykkedes at nedbringe CO <sub>2</sub> -udledningen fra produktionen med 53% siden 2007, er udledningen i forbindelse med fragt af vores tæpper rundt i verden stærkt stigende.	Kortlægning af mulighederne for at nedbringe CO <sub>2</sub> -udledningen fra fragt er igangsat. Der er indledt en dialog med transportørerne omkring emnet, flere informationer om udledninger indhentes, og skrappe krav til transportører er indført.
<b>Transport</b>	<b>Menneskerettigheder:</b> På trods af en stor indsats omkring leverandørstyring har vi set et eksempel på, at menneskehandel angiveligt kan forekomme i transportbranchen allerede i andet led af vores værdikæde.	Måltrettet oplysningsindsats overfor transportleverandører iværksat omkring vores krav til overholdelse af menneskerettigheder. Bortvisning af transportør fra vores grund. Konkret forbud mod anvendelse af den aktuelle transportør meldt ud til leverandørerne.
<b>Produktion</b>	<b>Sikkerhed:</b> Selvom der generelt er stort fokus på sikkerhed og kun få arbejdsulykker i alle brands, er der fortsat plads til forbedringer i sikkerhedskulturen. Især intern færdsel i områder med trucks udgør en risiko på alle produktionssteder, da reglerne for sikker færdsel jævnligt brydes.	Efter en række farlige episoder er der på flere produktionssteder igangsat forskellige initiativer for at højne trafikikkerheden. Herunder flere spejle i loftet, bedre opmærkning af gå-stier, samt blå baklys på trucks. På et enkelt produktionssted er der indkøbt nye selvkørende trucks til lageret.
<b>Produktion</b>	<b>Miljøpåvirkninger:</b> Der er fortsat ét produktionssted, der ikke arbejder systematisk med miljømål og miljøforbedringer, mens to andre produktionssteder er ved at komme i gang med det. De øvrige produktionssteder arbejder systematisk med området.	Alle produktionssteder i koncernen er nu blevet screenet med henblik på miljøoptimeringer, og der igangsættes på den baggrund større eller mindre initiativer fremadrettet. Det understøtter målet om, at alle brands skal arbejde med miljømål og miljøforbedringer frem mod 2022.
<b>Produktion</b> <b>Salg</b>	<b>Arbejdspres:</b> Travlhed i alle brands og implementering af nye systemer udfordrer på forskellig vis hele koncernen. Samtidig betyder den lave arbejdsløshed i samfundet og det pressede marked, at det kan være vanskeligt at fastholde og rekruttere medarbejdere.	Alle brands er blevet opfordret til at informere bedre om forventningerne under implementeringen af nye systemer. De er ligeledes blevet opfordret til at fokusere på trivsel. Nogle steder er dette arbejde allerede systematiseret, mens det andre steder er under udvikling.
<b>Produktion</b> <b>Salg</b>	<b>CSR-lovgivning:</b> Hele koncernen er underlagt lovgivning og regulering fra forskellige lande, herunder UK Modern Slavery Act, GDPR mm. Flere brands er stadig ikke helt oppe i gear mht. dokumentation af dette område.	Alle brands bliver løbende introduceret for relevant CSR-lovgivning. ege Groups arbejde med CSR-lovgivning involverer hele koncernen.
<b>Affald</b>	<b>Genanvendelse:</b> Det er fortsat ikke muligt at genanvende alt vores affald. Især brugte tæpper udgør et miljøproblem, som det ikke er lykkedes nogen virksomheder at løse. I mange lande brændes brugte tæpper, hvilket er bedre end deponering, men på sigt er total genanvendelse målet.	Vi har i en årrække arbejdet på forskellige løsningsmodeller og er nået et stykke ad vejen. Vi er aktive spillere i en række internationale organisationer, der arbejder på at løse problemet. Faktum er dog, at der fortsat er lang vej igen, før vi har en god løsning.



## Due diligence og risikostyring

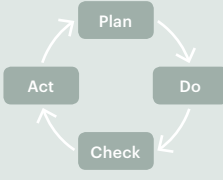
Vi arbejder fortsat på et fælles ledelsessystem, der er baseret på anerkendte standarder, i ege-koncernen. Alle brands er nu introduceret til systemet, og der arbejdes på forskellige niveauer med implementering af det. Det sikrer os en fælles base, der løbende evalueres og udvikles, og at der fastsættes nye mål hvert år.

Det er besluttet, at alle produktionssteder i koncernen skal ISO 9001-certificeres. De øvrige standarder vil blive implementeret efter individuel vurdering. Oversigten her viser, hvilke produktionssteder, der har hvilke ledelsesstandarder, og hvilke der er planlagt.

	ISO 9001 Kvalitet	ISO 14001 Miljø	OHSAS 18001 Arbejds miljø	DS 49001 CSR
egetæpper Herning	✓	✓	✓	✓
egetæpper Gram	✓	✓	✓	✓
Hammer Tæpper	2020	✓	Afventer vurdering	Afventer vurdering
Bentzon Carpets	2020	Afventer vurdering	Afventer vurdering	Afventer vurdering
Carpet Concept	2019	2019	Afventer vurdering	Afventer vurdering
UAB Litspin	✓	✓	Afventer vurdering	Afventer vurdering

Ledelsessystemet praktiseres efter modellen Plan – Do – Check – Act. I praksis betyder det, at vi hele tiden arbejder med due diligence processer internt i koncernen, fx i form af målsætninger,

handlingsplaner, opfølgning og justering. Det er en fast del af hverdagen på de produktionssteder, der arbejder med systemet.

Due diligence model	Due diligence værktøjer	Sociale og medarbejderforhold	Miljø- og klimaforhold	Menneskerettigheder	Antikorrupsion og bestikkelse
	<b>Ledelsessystem</b>	DS/OHSAS 18001	ISO 14001	DS 49001	DS 49001
	<b>Overordnede due diligence processer</b>	Intern audit Ekstern audit Ledelsesevaluering Målsætninger Handlingsplaner			
	<b>Praktiske eksempler</b>	Arbejdsulykker Arbejdsskader Trivsel	Miljøuheld Beredskab	Leverandørstyring	Antikorrupsion Whistleblowerordning
		Leverandørstyring			

## Leverandørstyring og due diligence

Enkelte due diligence processer skiller sig ud som særligt væsentlige for vores samfundsansvar, fordi de omhandler områder med større risici end resten. Leverandørstyring er et af disse områder. Vi har i 2018/2019 implementeret et nyt leverandørstyringssystem for hele koncernen, som skal sikre, at risikoen mindskes.

Systemet indebærer en tættere dialog med leverandørerne omkring deres samfundsansvar. Dels har vi udarbejdet en ny Code of Conduct, der stiller flere krav til leverandørerne; herunder at de også arbejder med due diligence i deres processer og vær-

dikæde. Dels beder vi dem udfylde en udførlig selvevaluering, der er bundet op på kravene i Code of Conduct'en. Det giver os et bedre grundlag end tidligere for at risikovurdere den enkelte leverandør. Samtidig har vi udvidet leverandørstyringssystemet til at omfatte flere typer leverandører end tidligere.

Implementeringen af systemet er stadig i gang. Pt. har vi været i dialog med 88 ud af 113 leverandører. Heraf har 76 leverandører indtil videre underskrevet den nye Code of Conduct, mens 69 har gennemført selvevalueringen.



# FN'S VERDENSMÅL PÅ AGENDAEN



Kloden er presset. Klimaændringer skaber ravage jorden rundt. Vi løber snart tør for visse råstoffer, og den stigende befolkningstilvækst i middelklassen skaber et øget masseforbrug på verdensplan. Det er nødvendigt at handle nu, hvis vi skal have en chance for at bremse den negative udvikling. I 2015 udarbejdede FN en køreplan for, hvordan det skal lykkes. Det blev til 17 verdensmål.

Indenfor de sidste par år er FN's verdensmål blevet retningsgivende for mange større danske virksomheder. I ege-koncernen har vi også besluttet at bidrage mest muligt til verdensmålene. Selvom vi på forskellige måder arbejder med flere af de 17 mål, har vi valgt at placere det primære fokus på tre verdensmål, der kan kobles direkte til vores kerneydelse; produktion og salg af gulvtæpper.

## **Verdensmål nr. 12:**

### **Ansvarligt forbrug og produktion**

Vi arbejder dedikeret med begrebet cirkulær økonomi gennem vores Cradle to Cradle-strategi på egetæppers produktion i Herning og i Gram, og nu har Carpet Concept også taget hul på arbejdet. Kort sagt er Cradle to Cradle visionen om en verden, hvor mennesker ikke har en negativ indvirkning på miljøet. Det sker ved at fremme ansvarligt forbrug, skabe mindre affald, anvende færre uhensigtsmæssige stoffer, øge genanvendelsen osv. Cradle to Cradle er derfor tænkt ind i koncernens indkøbsstrategi og vores produktudvikling. Dermed er det en del af kerneydelsen og med en målsætning om at have alle egetæppers kontraktæpper Cradle to Cradle-certificeret inden udgangen af 2019, bidrager vi mærkbart til dette verdensmål.

## **Verdensmål nr. 14:**

### **Livet i havet**

En af verdens helt store udfordringer er plastaffald. Plast nedbrydes meget langsomt og udgør en stor trussel mod miljøet. Ikke mindst livet i havet. Mange af tæpperne fra ege-koncernen er produceret med en høj grad af genanvendt plastaffald, som

ellers risikerede at ende i havet. På egetæpper i Herning og Gram består luven på en stor del af tæpperne af genanvendte fiskeblik og andet industrielt nylonaffald. Det samme gælder flere af produkterne fra Carpet Concept. Tillige leveres alle koncernens tæppefliser med en filtbagside, der består 100% af genanvendte PET-plastikflasker. Samlet set har vi i år anvendt 2.944 tons plastaffald direkte i vores produkter. Derved er vi med til at afhjælpe problemet med plast i verdens have.

## **Verdensmål nr. 7:**

### **Fornybar energi**

I modsætning til de to andre verdensmål kan dette mål ikke kobles direkte til vores kerneydelse. Når vi alligevel har valgt målet, er det fordi vi bidrager så meget til det, at vi gør en reel forskel. Vi indgik for mange år siden et Klimapartnerskab med Ørsted og besluttede at investere i fornybar energi til dækning af vores elforbrug. Hvert år har vi investeret en stadig større andel i energi fra havvindmøller og i løbet af 2019 dækkes elforbruget på alle ege-koncernens danske produktionssteder af 100% fornybar energi. Samtidig er vi i 2019 begyndt at investere i bionaturgas på egetæpper i Herning og Gram som erstatning for fossile brændstoffer. På sigt vil 50% af forbruget af fossile brændstoffer på disse produktionssteder være erstattet af bionaturgas.

Arbejdet med FN's verdensmål er prioriteret hos os. Selvom vi ikke har opfundet nye produkter eller en ny forretningsmodel for at støtte op om arbejdet, hjælper vi med at indfri målene. Fordi vi har koblet målene til vores kerneydelse, bidrager vi til dem alene ved at sælge flere produkter. Samtidig har vi besluttet, at hver gang vi står overfor et aktivt valg, vælger vi den løsning, der bedst støtter verdensmålene, forudsat at det er økonomisk rentabelt.

Vi håber, at flere virksomheder indser, at arbejdet med verdensmålene er vigtigt, så vi kan løfte opgaven sammen. Det behøver ikke være svært at gøre en reel indsats.



# #SUSTAINABLESTORIES: CIRKULÆR ØKONOMI I STORT OG SMÅT I 2018/2019





# GOD LEDELSE

**Med en vision og mission om at have globalt lederskab indenfor innovative og bæredygtige gøvløsninger er ruten kridtet op mod en mere bæredygtig fremtid. Den nye koncernstruktur sikrer fælles fodslag, og vi er allerede godt i gang med initiativer i hele koncernen omkring CSR. Vi har sat os som mål, at vi vil være den tæppeproducent i verden, der er bedst til CSR, og det kræver fokus og dedikation.**

## *Uddrag af ege Groups CSR-politik*

Den grundlæggende præmis for ege Groups CSR-politik er, at vi overholder al lovgivning samt de internationale konventioner, som alle lande og virksomheder er underlagt; herunder Menneskerettighedskonventionen og Rio-deklarationen for miljø og udvikling [...]. Vi overholder alle regulativer og standarder, vi er underlagt, samt frivillige initiativer vi har tilsluttet os, herunder principperne i UN Global Compact [...].

Vi ønsker som en del af ege Groups ledelsesfilosofi at have en åben dialog med vores interessenter. Vi fører løbende en aktiv dialog med medarbejdere, fagforeninger, kunder, arkitekter og designere, myndigheder, leverandører og ejere om emner og aktiviteter af betydning for CSR. Derudover vil vi sikre, at CSR-arbejdet gøres tilgængeligt for offentligheden og alle, der arbejder i eller på vegne af ege Group.

## **CSR-politik skaber fælles retning**

I 2018/2019 har vi udviklet og implementeret en fælles ege Group CSR-politik for hele koncernen. Alle medarbejdere på verdensplan er blevet introduceret til politikken og har fået et eksemplar udleveret. Det giver god mening, at der er ens spilleregler lige meget hvor i koncernen, vi bevæger os hen.

## **Fra forretningsmodel til praksis**

ege Groups direktion har det overordnede ansvar for CSR-politikken og -strategien. En ege Group CSR-styregruppe, der består af CEO og CCO, samt repræsentanter for HR, Indkøb, Produktudvikling, Marketing og CSR i ege Group følger op på arbejdet og afklarer komplekse CSR-mål og aktiviteter.

Det strategiske CSR-arbejde drives i praksis af ege Group CSR, mens de enkelte brands selv har ansvaret for at sikre fremdrift i initiativerne lokalt. Denne konstellation sikrer bred opbakning fra alle relevante aktører i organisationen.

## **Flotte anerkendelser fra omverdenen**

I juni 2018 modtog egetæpper EU's Management Award for Sustainable Development. Miljøprisen, som EU-kommissionen står bag, deles hvert år ud til virksomheder, der arbejder på at skabe en bæredygtig fremtid. egetæpper modtog prisen, fordi vi har gjort bæredygtighed til en del af kerneforretningen - både på strategisk plan og på det helt konkrete produktplan.

I starten af 2019 modtog egetæpper endnu en pris for arbejdet med bæredygtighed. Denne gang fra en af vores store kunder, Scandic. Hållbarhetsprisen fra Scandic deles ud til den leverandør i deres værdikæde, der er mest ambitiøs omkring bæredygtighed. Ved prisuddelingen udtalte Scandic, at alle burde tage ansvar for miljøet på samme måde som egetæpper.

Vi er taknemmelige for de fine anerkendelser, både fra politisk side og fra vores kunder. Det understreger, at bæredygtighed er en væsentlig faktor på alle planer i samfundet.



### Kvinder i ledelse

Siden 2015 har ege-koncernen haft som mål at fremme antallet af kvinder i ledelsen<sup>2</sup>. Efter et par år med hhv. to mænd og to kvinder på bestyrelsesposterne har vi i 2018 måttet sige farvel til en af de kvindelige bestyrelsesmedlemmer. Dermed består bestyrelsen nu af tre mænd og en kvinde. På medarbejdersiden ønsker vi på sigt, at antallet af kvindelige ledere afspejler den generelle medarbejdersammensætning, hvor kvinder udgør 40% af koncernens medarbejderstyrke. Pt. ligger andelen af kvindelige ledere på 28%. Det er en stor udfordring at tiltrække kvindelige ledere i branchen generelt. Dertil kommer det faktum, at der er meget lav udskiftning i lederstillingerne i koncernen. Vi må derfor sande, at det kræver tålmodighed at nå målet.

### Skattepolitik i et forretningsdrevet perspektiv

Det er vigtigt for ege-koncernen at have en gennemsigtig skattepolitik. For at kunne efterleve langsigtede mål om vækst i omsætning og resultat før renter (EBIT) har vi en strategisk målsætning om selektiv styrkelse af markedsdækningen med fokus på værdiskabende delsegmenter. Vi ser først og fremmest på forretningsmulighederne i det enkelte marked og lægger mindre vægt på skattebetalingens størrelse. Vi følger de gældende regler for transfer pricing, som indebærer, at skattebetalingen foretages der, hvor indtjeningen er genereret.<sup>3</sup> Skatteunddragelse er ikke tilladt.

Vi vil sikre, at koncernens skatteplanlægning sker på baggrund af ansvarlige forretningsmæssige dispositioner og aktiviteter. Herunder gælder at:

- Vi vil håndtere alle forhold vedrørende skat i overensstemmelse med lovgivningen
- Vi vil betale den korrekte skat i de lande, hvor vi driver forretning

### WALK THE TALK

- I 2022 skal andelen af kvindelige ledere afspejle den generelle medarbejdersammensætning.

<sup>2</sup> Vi definerer en leder som en person, der enten har medarbejderansvar eller som indtager så selvstændig en position i virksomheden, at vedkommende selv kan træffe beslutning på vegne af virksomheden.

<sup>3</sup> ege-koncernen er repræsenteret i en række europæiske lande samt Singapore og USA med datterselskaber. Vores samhandel med datterselskaberne sker på grundlag af OECD Transfer Pricing Guidelines. Setup'et vedrørende samhandel med datterselskaber er udarbejdet i samarbejde med revisionsfirmaerne KPMG og EY. Det sikrer, at vi handler i overensstemmelse med både dansk og udenlandsk lovgivning.



ege-koncernens direktion og bestyrelse godkender overordnede strategier og politikker og overvåger, at disse efterleves. Procedurer ændres efter behov på baggrund af ændrede lovgivningsmæssige krav.

#### **Politiske bidrag og lobbyisme**

ege-koncernen er en apolitisk virksomhed. Vi giver ikke politiske bidrag og har ingen udgifter til lobbyisme. Vi er dog repræsenteret i bestyrelsen i to brancheorganisationer, Dansk Mode & Textil og the European Carpet and Rug Association, ECRA, der udfører lobbyisme på branchens vegne. Vi er også aktive deltagere i en række andre brancheorganisationer bl.a.: CEN TC134, GUT, Gulvbranchen, Dansk Standard for gulvbranchen, Carpet Recycling UK, CARE i USA, Global Compact Denmark mm. Gennem vores arbejde i disse organisationer forsøger vi at forbedre forholdene i branchen.

#### **Ejerforhold og gennemsigtighed**

Efter mere end 30 år som børsnoteret virksomhed blev egetæpper pr. 8. marts 2019 afnoteret fra Børsen. Afnoteringen skyldtes, at børsnoteringen ikke længere vurderedes at give tilstrækkelig værdi for aktionærerne og koncernen, samt at aktierne var spredt på så få hænder, at det ikke gav mening at fortsætte som børsnoteret selskab. Afnoteringen har ført til en række lempelser omkring publicering af informationer fra egetæpper og herunder hele ege-koncernen.

Vi lægger imidlertid fortsat stor vægt på gennemsigtighed i vores forretning. Vi fortsætter derfor med at udgive en Årsrapport hvert år, der indeholder en lang række oplysninger omkring ejerforhold og beslutningsstruktur i koncernen. Interesserede læsere kan i Årsrapporten bl.a. finde information omkring økonomi og fremtidsplaner. Årsrapporten er tilgængelig på egetæppers hjemmeside [www.ege.dk](http://www.ege.dk) under Investor. Her er det også muligt at finde information om bestyrelsens sammensætning og uafhængighed, samt om både bestyrelsens og direktionens honorering.







# MENNESKERETTIGHEDER

**Menneskerettigheder er et væsentligt parameter i arbejdet med samfundsansvar. Som virksomhed har vi indflydelse på, om menneskerettighederne respekteres; ikke blot for vores medarbejdere, men også for mennesker i vores værdikæde. Vi kan spille en afgørende rolle, og den rolle har vi tænkt os at leve op til.**

## *Uddrag af ege Groups CSR-politik*

Vi vil respektere og støtte internationale menneskerettigheder; de civile, politiske, økonomiske, sociale og kulturelle menneskerettigheder. I lande med risiko for manglende respekt for menneskerettighederne, vil vi søge at træffe foranstaltninger for at undgå eventuelle menneskerettighedskrænkelser på personer, vi har samarbejde med og forretningsmæssig relation til.

Vi er imod forskelsbehandling og diskrimination og vil sikre lige muligheder blandt vores medarbejdere og samarbejdspartnere [...]

Enhver form for korporlig afstraffelse, mental og fysisk tvang samt chikane er forbudt i ege Group [...]  
Det er forbudt at anvende børnearbejdere [...]

## **FN udstikker retningen**

UN Guiding Principles er FN's retningslinjer for virksomheders arbejde med menneskerettigheder i hele værdikæden. Det kræver en omfattende indsats at leve op til retningslinjerne, som bl.a. stiller krav om, at indsatsen rækker helt ud i sidste led af leverandørkæden.

Det er vores mål at implementere UN Guiding Principles inden 2020. Sidste år indledte vi arbejdet på concern-plan ved at gennemføre risikoanalyser af menneskerettighederne i alle brands. I samarbejde med de individuelle ledelser gennemgik vi praksis i hvert brand, herunder på alle produktionssteder, i forhold til artiklerne i FN's verdenserklæring om menneskerettigheder fra 1948. Analysen viste, at vi i langt de fleste tilfælde har procedurer på plads, som sikrer, at vi undgår krænkelser af menneskerettighederne. Vi har ikke gennemført en tilsvarende analyse i år. Alligevel er der sket meget på menneskerettighedsområdet.

Alle brands i koncernen er nu tilsluttet UN Global Compact. UN Global Compact er et frivilligt FN-initiativ, der opstiller 10 principper for virksomheders arbejde med samfundsansvar. Principperne omhandler bl.a. respekt for menneskerettighederne, retten til foreningsfrihed og kollektiv forhandling, afskaffelse af børnearbejde og afskaffelse af diskrimination. Når en virksomhed tilslutter sig UN Global Compact forpligter den sig til at støtte principperne i praksis og publicere en årlig rapport, der viser virksomhedens fremskridt på området. I vores tilfælde er det CSR-rapporten.

Derudover har vi udviklet og implementeret en nye ege Group leverandør Code of Conduct, hvor vi stiller krav til leverandørerne om at leve op til UN Guiding Principles ved at arbejde med due diligence processer i deres værdikæde. Ligeledes forsøger vi gennem en grundig selvevaluering, som vi beder leverandørerne udfylde, at åbne deres øjne for de problemstillinger, de bør forholde sig til. Selvevalueringen giver desuden et bedre grundlag for at vurdere, hvor de største risici er i værdikæden.





MIX Organic – Carpet Concept

Det er en udfordrende proces at arbejde med due diligence i værdikæden. Selvom en stor del af leverandørerne har god fokus på menneskerettigheder, miljøproblematikker, antikorrupsion osv., findes der stadig leverandører, der tror, at det er tilstrækkeligt at overholde national lovgivning. De bekymrer sig ikke synderligt om, hvad der sker uden for deres egne fire vægge. Vi erkender derfor, at det er en proces, der tager tid og bliver ved med at skubbe på for at få dem i en mere samfundsansvarlig retning.

#### Systemet virker...

I danske medier blev der i november 2018 sat spot på et navngivet dansk transportfirma, der kom under mistanke for menneskehandel og slavelignende forhold for sine udenlandske chauffører i Danmark. Da sagen begyndte at rulle, udsendte vi et bekymringsbrev til vores transportleverandører, dels for at høre om de anvendte pågældende firma som underleverandør, og dels for at understrege vores krav til respekt for menneskerettighederne. Alle transportleverandører havde allerede underskrevet vores Code of Conduct, men med brevet sendte vi et signal om, at vi holder øje med dem.

Enkelte transportleverandører vendte tilbage med information om, at de havde benyttet firmaet som underleverandør tidligere, men nu havde opsagt kontrakten. Alligevel holdt der kort efter en lastbil fra pågældende firma ved et af vores produktionssteder. Det satte en kædereaktion i gang. Lastbilen blev bortvist til omlæsning et andet sted. Virksomheden, der havde booket transportøren til en enkelt kørsel, var en udenlandsk leverandør, der intet havde hørt om sagen i Danmark. Få timer senere modtog leverandøren skriftligt krav om ikke at anvende transportleverandøren fremover til vores adresser. Samtidig sendte vi besked ud til flere leverandører om dette krav. Vores henvendelser om sagen er alle steder blevet modtaget med accept. Selvom det var en kedelig sag, er det en glæde at konstatere, at når problemet opstår, virker vores beredskab.

#### WALK THE TALK

- Implementere UN Guiding Principles inden 2020. I løbet af 2018 påbegyndtes arbejdet med at påvirke strategiske leverandører i første led til at gennemføre intern risikoanalyse og due diligence proces. Derefter er målet, at leverandørerne selv bærer processen videre til deres underleverandører.



# GOD FORRETNINGSSKIK

I ege-koncernen har vi et stort ønske om altid at agere ansvarligt. Vi stiller strenge krav til os selv, og forventer at vores samarbejdspartnere ønsker at bevæge sig i samme retning eller endnu længere. Vi vælger bevidst at indgå tætte strategiske samarbejder med udvalgte leverandører, som prioriterer bæredygtighed i deres forretningsaktiviteter. På den måde skaber vi værdifællesskaber og skubber til hinandens udvikling.

## Uddrag af ege Groups CSR-politik

Vi vil drive forretning på en ærlig og etisk måde. Vi har nul toleranc for korruption og bestikkelse i ege Group [...] Vi vil i alle forhold forebygge og bekæmpe korruption og bestikkelse [...]

Vi vil bekæmpe ulovligheder og uregelmæssigheder i og i relation til vores virksomhed, herunder brud på denne CSR-politik. Vi giver derfor medarbejdere og andre interessenter mulighed for at klage anonymt til en whistleblower-ordning.

Vi vil fremme samfundsmæssigt ansvar blandt vores samarbejdspartnere bl.a. gennem omfattende leverandørstyring og brug af ege Groups Code of Conduct, der stiller krav om menneskeretligheder, arbejdsforhold, miljø og antikorrupsion mm.



## Samarbejde med strategisk vigtige leverandører

Målsætningen om et tæt strategisk samarbejde med udvalgte leverandører er både udfordrende og givende. Nogle projekter lykkes, mens andre ikke gør.

I årets løb har en ændret strategi i Ørsted betydet, at de har standset arbejdet med Energy as a Service-konceptet, som vi ellers havde set frem til at deltage i. Et andet projektsamarbejde med Ørsted omkring investering i spildstrømme på egetæppers produktion i Herning og Gram viste sig at være svært at oppebære økonomisk, og derfor kigger vi nu på delelementer fra projektet for at se, om det er rentabelt at gennemføre enkelte af disse. Når man, som egetæpper i Herning og Gram, har arbejdet med energiforbedringer i så mange år, bliver det sværere at finde flere områder at sætte ind på. Til gengæld er det en glæde at konstatere, at både Bentzon Carpets, Hammer Tæpper og Carpet Concept i årets løb er blevet energiscreenet af Ørsted, som har givet en række anbefalinger til energispareprojekter her.



Samarbejdet med Aquafil omkring genanvendelse af egetæppers produktionsafskær i deres garn har også bragt udfordringer. Udbyttet er mindre end håbet, og projektet er derfor sat i bero. Til gengæld har vi på egetæpper taget en strategisk beslutning om at skifte til Aquafil Econyl-garn på en række nye produkter, både i kommende kollektioner, men også i nogle af de varer, som vi sælger mest af på verdensplan. Det betyder, at 32% af alle egetæppers kontrakt-produkter nu er skabt med garn, som består af regenererede fiskenet og andet industrielt nylonaffald. Det er en stigning på 6% i forhold til sidste år. I 2018/2019 har vi anvendt 1.588 tons Econyl-garn i koncernen. Det er 300 tons mere end sidste år.



Bæredygtighed og værdifællesskab er grundlaget for et samarbejde med New Zealand Merino Company (NZM), som nu leverer 20% af ulden til egetæppers 80/20 produkter<sup>4</sup>. I fællesskab håber vi at kunne sætte fokus på vigtigheden af bæredygtige initiativer helt fra får til færdigt produkt. En vigtig fordel ved at samarbejde med NZM er, at deres farmere er certificerede i en standard, der sikrer fårene frihed fra stress, tørst, sygdom og ubehag, samt frihed til at leve naturligt. Farmerne auditeres hvert tredje år af eksterne parter for at sikre, at de lever op til standarden. Samtidig er der komplet sporbarhed på ulden helt ned til den enkelte farm. Samarbejdet med NZM har bl.a. også været medvirkende til at skabe direkte kontakt til grundlæggeren af Cradle to Cradle-konceptet og andre vigtige aktører indenfor cirkulær økonomi. Det er vores overbevisning, at sådanne værdifællesskaber kommer til at spille en større rolle fremadrettet, både i egetæpper, ege Group og i verden generelt.

#### **Antikorrupktion og whistleblower er standarden**

Antikorrupktion har stået højt på dagsordenen i ege Group i mange år. Alle medarbejdere er informeret om, at vi har en nul-tolerance politik og ikke accepterer nogen former for bestikkelse, korrupktion, smørelse eller nepotisme. Nøglepersoner og medarbejdere med ekstern kontakt gennemgår endvidere et e-learningprogram, der træner deres evne til at skelne mellem rigtigt og forkert i de mange gråzoner, der findes. Men vi stopper ikke dér. Vi bruger også tid på at informere vores øvrige interessenter og kunder om vigtigheden af dette fokus, og fortæller dem aktivt hvor de kan finde vores whistleblowersystem, hvis de oplever uregelmæssigheder i relation til vores virksomhed. Det er nemlig vigtigt for os at handle proaktivt, så vi hele tiden sikrer, at vi overholder al lovgivning og internationale standarder i alle dele af koncernen. Der er adgang til whistlebloweren på bl.a. egetæppers hjemmeside [www.ege.dk](http://www.ege.dk). Siden 2012, hvor vi introducerede whistlebloweren, har der kun været en enkelt sag. Det betragter vi som et godt tegn på, at vi generelt har en sund forretning.

#### **WALK THE TALK**

- Indgå tættere samarbejde med strategisk vigtige leverandører med henblik på at styrke en bæredygtig udvikling.

<sup>4</sup> Et 80/20 produkt indeholder 80% uld og 20% nylon. Disse produkter udgør ca. 9,5% af egetæppers samlede salg. Selvom firmaet hedder New Zealand Merino Company, stammer den uld, vi køber og anvender, ikke fra merinofår. Vi har aldrig anvendt merinould i vores produkter, da ulden ikke er stærk nok til brug i gulvtæpper.



#SUSTAINABLESTORIES:

# EGE GO2WORK



Et helt unikt samarbejde mellem egetæpper i Gram, Haderslev kommune og Beskyttet Beskæftigelse Diagergård har ført til oprettelsen af en ny produktionslinje på egetæpper med socialt og miljømæssigt fokus. Produktionslinjen kaldes ege Go2Work.

Den nye produktionslinje sikrer, at restgarner og papspoler genanvendes i stedet for at blive kasseret. Opgaverne består i at afspole restgarnet fra papspoler og sortere dette. Garnet emballeres og sendes retur til leverandøren, hvor det genbruges i nye garner. Pappet sendes direkte til genanvendelse.

Medarbejderne er mennesker med særlige behov. Nogle er borgere fra Diagergård med sindsslidelser, nedsat funktionsevne eller sociale problemstillinger. Andre kommer som en del af et kompetenceafklaringsforløb via Jobcenteret i Haderslev kommune. Det er fx mennesker, der er ramt af stress eller en arbejdsskade.

Produktionslinjen er simpelt indrettet med få maskiner og manuelle arbejdsstationer. Det levner mulighed for at variere arbejdsdagen, og at medarbejderne selv kan vælge, hvilken type arbejde de vil udføre. Nogle trives bedst med at sidde afskærmet og ma-

nuelt fjerne restgarnet fra papspolerne, mens andre sagtens kan overskue samarbejdet omkring en maskine, der afspoler garnet.

Den nye produktionslinje har kun været i drift et halvt år, men vi ser allerede nu store positive effekter. Der er en god stemning blandt medarbejderne på linjen, som kører på fuld kapacitet 5 dage om ugen. ege Go2Work hjælper borgere fra lokalsamfundet ind på arbejdsmarkedet igen. Fx er en af medarbejderne blevet fastansat på normale vilkår på egetæpper i Gram. Andre medarbejdere udvikler deres livsduelighed og sociale evner, fordi de udfordres på vilkår, der passer til deres særlige behov.

Det miljømæssige aspekt i historien er betydeligt. egetæpper indsamler papspolerne med restgarner fra alle ege-koncernens danske produktionssteder, og det løber op i mange tons affald, der genanvendes i stedet for at blive brændt. Forventninger er, at den nye produktionslinje vil sikre, at der årligt genanvendes 85-110 tons garn og 110-130 tons pap. Men den største gevinst er at se medarbejdernes glæde, når de møder ind på arbejde.







# ARBEJDSFORHOLD

**Gode arbejdsforhold er grundlaget for medarbejdertrivsel, og glade medarbejdere er mere produktive og mindre syge. Derfor giver det god mening at fokusere på at skabe gode arbejdsforhold. På egetæpper i Herning og Gram har vi arbejdet med arbejdsmiljøledelse siden 2006, hvor vi blev certificeret i DS/OHSAS 18001. I de øvrige brands er det strategiske arbejde med arbejdsforhold først lige begyndt.**

## *Uddrag af ege Groups CSR-politik*

Vi vil sikre medarbejderne gode ansættelsesforhold, og i de lande, hvor der er kutyme for kollektive overenskomster, vil vi sikre, at overenskomsterne som minimum følges.

Vi vil fremme en mangfoldig arbejdsplads og arbejde for at fremme antallet af kvinder i ledende stillinger. Vi vil sikre, at vores medarbejdere kan udnytte deres kompetencer bedst muligt uanset køn, etnicitet, religion, politisk anskuelse, alder, handicap, seksuel orientering mv.

Vi vil sikre et sundt og godt arbejdsmiljø og løbende forbedre arbejdsforholdene. Vi vil anerkende hinandens forskelligheder og kvalifikationer og tale pænt til og om hinanden. Mobning tolereres ikke. Vi vil arbejde for rummelighed og sundhedsfremmende aktiviteter.

## **Nomineret som Årets Arbejdsplads af 3F**

Det mangeårige arbejde med arbejdsmiljøledelse førte i 2018 til en meget flot nominering af egetæpper som Årets Arbejdsplads. Det var Danmarks største fagforening 3F, der stod bag prisuddelingen, og nomineringen skyldtes bl.a., at egetæpper har plads til medarbejderne livet igennem. Alder er kun et plus, og der er mange medarbejdere med 30 og 40 års anciennitet. Men nomineringen handlede også om, at medarbejderne på egetæpper føler sig værdsat og respekteret, og at der er mange frivillige tilbud som fx privat sundhedsforsikring, tandlægeforsikring, fysioterapi og fodterapi. Ved prisoverrækkelsen endte vi på en andenplads, men vi føler os som vindere alligevel – uagtet at en anden virksomhed løb med førstepladsen.

## **Trivselsundersøgelse i Litspin**

Selvom fabrikken Litspin ligger i Litauen, skal man ikke tage fejl af virksomhedens performance, der på mange måder overgår, hvad vi ser i danske virksomheder. Trivsel er dog et af de områder, Litspin ikke tidligere har arbejdet strategisk med. I 2018 gennemførte ledelsen på Litspin en trivselsundersøgelse med fokus på arbejdsmiljø, trivsel, arbejdsforhold og sundhed. Resultatet var meget positivt. Medarbejderne udtrykte stor arbejdsglæde og loyalitet overfor virksomheden. Enkelte områder blev identificeret som problematiske, og disse bliver der nu fulgt op på med tiltag. Fx har Litspin som noget nyt tilbudt medarbejderne en sundhedsordning, der dækker sundhedsudgifter til tandlæge, medicin, fysioterapeut og briller mm. op til 200 € årligt, plus 80% af medicinske behandlinger på private klinikker.

## **Plads til forbedring i det fysiske arbejdsmiljø**

Der er dog plads til forbedringer omkring de fysiske arbejdsforhold på flere af vores produktionssteder. På Litspin er det endnu ikke lykkedes helt at løse problemet med store temperaturudsving i produktionen afhængig af vejrliget. Om sommeren kan temperaturen blive meget høj, hvilket kan påvirke medarbejdernes velbefindende. På grund af bygningens indretning er det kompliceret at skabe bedre ventilation, men tekniske undersøgelser har vist, at det er muligt at sænke temperaturen ved at tilføre fugt. Det kræver dog en bedre drift og vedligehold af udstyret i produktionen. Vi har derfor haft besøg af en dansk tekniker på Litspin, som har hjulpet og vejledt os omkring, hvordan udstyret bedst vedligeholdes.





Rawline Scala – egetæpper

Nedslidning kan også være en udfordring for branchen, hvor vi indtil nu har oplevet, at mange produktionsmedarbejdere ikke ønsker intern jobrotation på arbejdspladsen, selvom det kan mindske de fysiske gener, der kan opstå af ensformigt arbejde. På Hammer Tæpper er der i 2018/2019 blevet indført tvungen jobrotation i en afdeling med meget ensidigt gentaget arbejde. På egetæpper arbejdes der på udvikling af et 2 x 5 minutters træningsprogram med elastikker til medarbejdere med ensidigt gentaget arbejde og stillesiddende opgaver, så de kan få rørt nogle af de store muskelgrupper i løbet af dagen. Det er en meget positiv udvikling, som vi håber vinder frem på alle produktionssteder i koncernen.

### Større fokus på sikkerhed

Siden 2015 har egetæpper i Herning og Gram arbejdet på at skabe en ny sikkerhedskultur, hvor målet er nul ulykker med fravær senest i 2020. Meget er sket, men vi er der ikke endnu. Vi ser desværre stadig ulykker, selvom der er indkøbt mere sikkerhedsudstyr, uddannet flere førstehjælpere og skabt et korps af dygtige sikkerhedsambassadører. I de fleste tilfælde handler ulykken om "fejl 40"-situationer. Det er et populært udtryk for tilfælde, hvor fejlen befinder sig 40 cm fra udstyret; hos brugeren. Vi må sande, at det sværeste i denne mission er at ændre medarbejdernes mind-set, så de altid sætter sikkerhed højest. For at booste indsatsen har egetæpper i år tilsluttet sig Vision Zero, der er et globalt fællesskab for virksomheder, der arbejder for at højne sikkerhed, sundhed og velvære.

Generelt ser vi gode takter indenfor sikkerhed i hele koncernen. På de fleste produktionssteder er der i årets løb indført initiativer for at højne sikkerheden, især i forbindelse med truckkørsel, hvor der har været en del farlige situationer. Der er fx monteret baklys og bak-lyde på trucks, spejle i loftet og optegning af sikre færdselsveje på flere af vores produktionssteder. Det er positivt at se, at der nu er en organisation på plads flere steder, som handler aktivt, når sikkerhedsrisici identificeres. Dette harmonerer også godt med vores målsætning om, at frem mod 2022 skal alle brands arbejde på at nedbringe antallet af skader og ulykker.

### WALK THE TALK

- Frem mod 2022 skal alle brands i koncernen igangsætte initiativer for et bedre fysisk og psykisk arbejdsmiljø.
- Frem mod 2022 skal alle brands i koncernen arbejde på at nedbringe antallet af ulykker og skader gennem bedre sikkerhed.



# MILJØFORHOLD OG KLIMA

**Miljøforhold og klima er et vigtigt fokusområde i ege-koncernen. Som tæppeproducent har vi et stort forbrug af materialer og skaber både affald og udledninger. Det ønsker vi at håndtere så bæredygtigt som muligt. Derfor er arbejdet med miljøledelse en central faktor, og alle steder i koncernen er der gode miljøinitiativer i gang.**

## Uddrag af ege Groups CSR-politik

Vi vil gennem en målrettet indsats og fastlæggelse af miljømålsætninger arbejde for at forebygge og reducere miljøpåvirkninger forårsaget af produktion, brug og bortskaffelse af vores produkter, samt fortsat forbedre indsatsen på miljøområdet.

Vi vil arbejde på at øge genbrug og genanvendelse, samt at mindske spild. Det gælder på procesniveau, i produkterne og i virksomheden generelt. [...]

Vi vil arbejde målrettet på at forbedre vores energipræstation ved at fokusere på optimeret energiidnyttelse, reduceret energiforbrug og muligheder indenfor fornybar energi.

Vi vil reducere virksomhedens udledning af CO<sub>2</sub> og dermed mindske vores klimabelastning. [...]



## Miljøcertificering er den nye norm i ege-koncernen

Vi glæder os over, at 4 ud af 6 produktionssteder allerede er miljøcertificerede i ISO 14001, og den femte certificering er nu på vej. Carpet Concept, der tidligere har været miljøcertificerede, har nemlig besluttet at genoptage arbejdet med ISO 14001, så vi også her kommer på højde med de fleste andre produktionssteder i koncernen. Det kræver en stor indsats at blive miljøcertificeret. Virksomheden skal udvikle politikker og procedurer, der sikrer, at miljømæssige forhold håndteres bedst muligt, og der skal laves mål om forbedringer og udvikling af indsatsen. Samtidig sættes hele virksomheden under lup i alt fra kemikalie- og spildevandshåndtering til forbrug af energi og nødberedskab i tilfælde af udslip.

ISO 14001-certificeringer i ege-koncernen:

egetæpper Herning:	1996
egetæpper Gram:	1996
Litspin:	2014
Hammer Tæpper:	2017
Carpet Concept:	Forventet i 2019



## 100% fornybar energi

Vi har for længst taget beslutning om at investere massivt i fornybar energi. På egetæpper i Herning og Gram har vi siden 2013 haft et mål om, at elforbruget senest i 2020 skulle dækkes 100% af fornybar energi fra havvindmøller. Det mål nåede vi allerede sidste år, og vi har nu forpligtet os til at fortsætte investeringerne frem mod 2024. Men som noget nyt har de øvrige danske brands valgt at følge trop. På Hammer Tæpper er elforbruget dækket 100% af fornybar energi fra 1. januar 2019, mens Bentzon Carpets startede 1. april 2019. På Litspin har vi også investeret i området. Siden juni 2018 har vi her købt grøn energi, der stammer fra floder, vindmøller og solcelleanlæg. Det viser en samlet vilje i koncernen til at bakke aktivt op om verdensmål nr. 7. På Carpet Concept består den almindelige energiforsyning delvist af fornybar energi, men der er endnu ikke investeret yderligere i området her.

Investeringerne i fornybar energi i koncernen i 2018/2019:

egetæpper Herning og Gram:	9.689 MWh
Hammer Tæpper:	200 MWh
Bentzon Carpets:	19 MWh
Litspin:	1.717 MWh
Carpet Concept:	413 MWh (en del af almindelig energiforsyning)









### Bionaturgas erstatter naturgas

Bionaturgas er en anden form for fornybar energi, som vi er interesseret i. Allerede sidste år besluttede vi på egetæpper i Herning og Gram at skifte til bionaturgas, men der er desværre kun begrænsede mængder til rådighed i Danmark. Fra 2019 begyndte vi derfor at investere i området ved at skifte 25% af vores naturgasforbrug ud med bionaturgas. Investeringerne foregår, ligesom med den fornybare energi fra havvindmøller, via Ørsted, som vi har et klimapartnerskab med. Vores investering i området betyder, at der nu er midler nok til rådighed til etablering af endnu et bionaturgasanlæg i Danmark. På den måde hjælper vores investering til at sikre adgang til flere fornybare energikilder i verden. Ifølge planen vil vi i 2022 have erstattet 50% af naturgasforbruget på egetæpper i Herning og Gram med bionaturgas.



### 53% reduktion af CO<sub>2</sub>-udledning

Siden 2013 har vi arbejdet målrettet på at reducere vores CO<sub>2</sub>-udledning fra naturgas, olie, flaskegas, persontransport, el og fjernvarme med 50% sammenlignet med 2007. Det er med stor glæde, vi konstaterer, at det mål har vi overgået i år. Det skyldes især vores massive investeringer i fornybar energi, men også en lang række energispareprojekter, der er gennemført i koncernen gennem de sidste 5 år. Der ligger et stort arbejde og mange investeringer bag succeshistorien, og det arbejde vil vi videreføre i årene fremover.

Vi har også taget hul på problematikken omkring CO<sub>2</sub>-udledning i forbindelse med fragt af vores tæpper rundt i verden. Vi har over de senere år set, at udledningerne her stiger massivt; primært fordi vi sender tæpper ud på flere markeder end tidligere. Pt. udgør CO<sub>2</sub>-udledningerne fra fragt 45% af vores samlede udledninger i koncernen. I første omgang arbejder vi på at kortlægge muligheden for at nedbringe udledningerne ved at gå i dialog med transportørerne, indhente information om aktuelle udledninger, og stille skrappe krav til transportfirmaerne. Dernæst må vi tage stilling til, hvor vi evt. skal sætte ind. Transporten af tæpperne er en del af vores eksistensgrundlag, og det vil ikke være muligt at ændre dette. Men forhåbentligt kan vi finde måder at mindske udledningerne på uden at underminere vores egen forretning.

### Biodiversitet på agendaen

Det er en del af ege-koncernens strategi at vækste på flisemarkedet, og det går så godt,



at vi i 2018/2019 har bygget en helt ny flisefabrik på 10.000 m<sup>2</sup> ved egetæppers produktion i Herning. I forbindelse med etableringen af den nye fabrik er et større bevokset areal blevet ryddet. Nu, hvor byggeriet er slut, er vi i samarbejde med Sagro gået i gang med at etablere et rekreativt område bag den nye fabrik, hvor styrkelse af biodiversiteten i området har hovedfokus. Projektet, der er støttet af grønne organisationer, landbruget og kommuner, kaldes Faunastriber, og det vil sikre, at 4.000 m<sup>2</sup> jord bliver tilsået med 10 forskellige blomsterarter, der kan tiltrække bier, insekter og vildt til området. Desuden bliver 2.500 m<sup>2</sup> jord beplantet med bær- og blomsterbuske, der er naturligt hjemmehørende i området.

ege-koncernen ejer i forvejen store grønne arealer og skove i tilknytning til flere af koncernens produktionssteder og ejendomme, men dette er første store projekt, hvor styrkelse af biodiversitet bevidst er tænkt ind som en væsentlig faktor. Der er ingen tvivl om, at der i fremtiden vil være behov for flere af den slags initiativer.



### Dilemmaet om tæppeaffald

I sidste års CSR-rapport tog vi diskussionen op omkring manglende løsninger på problemet tæppeaffald. På trods af mange års ønske om etablering af en velfungerende take-back ordning for brugte tæpper og gode søsatte initiativer i ege-koncernen på området, sker der ikke nok. Nu ser vi, at flere aktører begynder at røre på sig. I EU er der fokus på, at tæpper senest i 2025 bør indsamles separat fra andet affald for at kunne indgå i cirkulære forretningsmodeller. Flere og flere kunder begynder at efterspørge løsninger på området, og i flere lande skyder der virksomheder op, som gerne vil arbejde med forskellige former for tekstilaffald. Vi begynder altså at se en vilje til at løse problemet, men har endnu ikke set reelle løsninger, der fungerer i tæppebranchen.

I ege-koncernen har vi derfor i 2018/2019 nedsat en bæredygtighedsgruppe, der bl.a. består af koncernens øverste ledelse, for at sikre større fokus og fremdrift i spørgsmålet om, hvad vi stiller op med tæppeaffaldet. Cirkulær økonomi er det overordnede mål. Hvordan sikrer vi, at vores tæpper ikke ender som affald efter brug, men i stedet kan indgå som værdifulde materialer i nye produkter? Det bliver spændende at se, om gruppens arbejde kan føre til bedre løsninger, end dem vi har set indtil nu. Der er dog ingen tvivl om, at vi ikke kan løfte opgaven alene i ege-koncernen. Hele branchen må involveres, og politiske initiativer, der understøtter arbejdet, er nødvendige.

### WALK THE TALK

- Senest i 2020 have kortlagt muligheder for at reducere CO<sub>2</sub>-udledning fra godstransport.
- Frem mod 2022 skal alle brands i koncernen arbejde på at skabe øget genbrug og genanvendelse.
- Frem mod 2022 skal alle brands i koncernen afsøge muligheder indenfor fornybar energi med henblik på investering i relevante projekter.
- Frem mod 2022 skal alle brands i koncernen arbejde på at minimere spild af overskudsmaterialer.
- Frem mod 2022 skal alle brands i koncernen arbejde på at udfase kemikalier og farligt materiale, hvor det er muligt.



#SUSTAINABLESTORIES:

# HVOR ER DEN POLITISKE OPBAKNING?

I lege-koncernen tager vi klimaproblematikkerne seriøst. Hvert år siden 2010 har vi opgjort vores CO<sub>2</sub>-udledninger og offentliggjort disse i et Klimaregnskab. Målet har været at nedbringe vores CO<sub>2</sub>-udledning fra naturgas, olie, flaskegas, persontransport, el og fjernvarme med 50% sammenlignet med udledningen i 2007. Det mål har vi nået i år – og lidt mere til!

En del af vores CO<sub>2</sub>-udledninger stammer imidlertid fra fragt af tæpper jorden rundt. Det foregår enten med skib, lastbil eller fly. Til udregning af udledninger fra fragt har vi alle årene anvendt Klimakompasset.dk. Det er et IT-værktøj, som Dansk Industri og Erhvervsstyrelsen står bag. Desværre har vi i år fået bekræftet, at Klimakompasset ikke er blevet opdateret i en længere årrække. Dvs. at de faktorer, der ligger bag beregningerne af CO<sub>2</sub>-udledningerne, ikke er korrekte. Faktorerne ændres nemlig hvert år i takt med at transportløsningerne bliver mere grønne.

Det er problematisk, at et værktøj, der er lanceret fra politisk side, og som fortsat bruges af mange virksomheder, ikke er opdateret. Det er ligeledes kritisabelt, at der ikke findes informationer om dette på Klimakompasset. Hvordan skal vi som virksomhed fremstå troværdigt i vores rapportering, når de værktøjer, politikerne stiller til rådighed, ikke vedligeholdes?

Det er ærgerligt, at virksomhedernes arbejde med bæredygtighed og klima ikke altid finder det fornødne engagement fra politisk side. Vi har tidligere påtalt problematikken, som også slog igennem, da vi – som mange andre virksomheder – ønskede at genanvende vores overskudsvarme i stedet for at lede den ud af skorstenen. Selvom vi har haft mulighed for og vilje til at genanvende overskudsvarmen fra produktionen på egetæpper i Herning og Gram i mere end 30 år, lykkedes det først i 2017 at få en aftale på plads, som kunne løbe rundt økonomisk. Det handler ikke om, at vi skal tjene penge på det. Det handler bare om, at vi ikke skal tabe penge på det. Tænk på al den CO<sub>2</sub>, vi kunne have sparet samfundet for, hvis vi tidligere kunne være kommet i gang med at genbruge overskudsvarmen som fjernvarme i lokalområdet.

Det er trist, at der somme tider er langt fra ord til handling, når det handler om politiske initiativer, der kan øge virksomhedernes incitament til at arbejde med bæredygtighed og klima. Selvom vi som virksomhed gerne vil løfte vores del af ansvaret, kan vi ikke løfte det hele alene. Der må politiske initiativer og incitamenter på bordet, hvis vi i Danmark skal lykkes med at nå FN's Verdensmål.







# FORRUGERFORHOLD

**Bæredygtighed har længe været på dagsordenen i ege-koncernen. Nu er det også blevet en del af den almindelige forbrugers dagsorden. Derfor er det vigtigt, at vi som virksomhed er ambitiøs på området, så vi kan guide forbrugerne til at træffe bæredygtige valg. Det gør vi bl.a. ved at skabe total transparens om vores produkter.**

## *Uddrag af ege Groups CSR-politik*

Gennem fokus på sunde materialer og indholdsstoffer vil vi fremme et sikkert og sundt indeklima i de bygninger, hvor vores produkter anvendes, og dermed beskytte vores slutbrugeres sikkerhed og sundhed.

Vi vil fremme bæredygtigt forbrug gennem leverandørstyring, mærkningsordninger og certificeringer, samt gennem produktoplysninger og produktdeklarationer med information om vores produkters miljøpåvirkninger i forbindelse med montering, brug og bortskaffelse.

Ydermere vil vi fremme bæredygtigt forbrug gennem udvikling af Cradle to Cradle-produkter i dele af ege Group.

## Høj kvalitet med ISO 9001

Kvalitet er en kerneværdi i ege-koncernen. Vi betragter høj kvalitet som en forudsætning for vores succes. Samtidig bidrager høj kvalitet til længere holdbarhed og dermed større bæredygtighed. Derfor er det vigtigt for os, at alle vores produktionssteder kvalitetscertificeres i ISO 9001. Det kræver en stor indsats at blive kvalitetscertificeret. Virksomheden skal udvikle politikker og procedurer, der sikrer, at kvaliteten hele tiden er i top, og der skal laves mål om forbedringer og udvikling af indsatsen. Samtlige processer i virksomheden sættes under lup. Der skal udføres risikoanalyser og interessentanalyser, og alt skal beskrives og dokumenteres i et fælles ledelsessystem, som medarbejderne kender og forstår. Vi glæder os over, at 3 ud af 6 produktionssteder allerede har været ISO 9001-certificerede i en årrække, og at de 3 sidste nu arbejder på at blive det.

ISO 9001-certificeringer i ege-koncernen:

egetæpper Herning:	1992
egetæpper Gram:	1992
Litspin:	2016
Carpet Concept:	Forventet i 2019
Hammer Tæpper:	Forventet i 2020
Bentzon Carpets:	Forventet i 2020



## All in på Cradle to Cradle

I samarbejde med Vugge til Vugge Danmark har vi i en årrække arbejdet på at få Cradle to Cradle-certificeret en lang række af egetæppers produkter til kontraktmarkedet.

Cradle to Cradle er en af de vanskeligste produktcertificeringer, der findes. Målet med Cradle to Cradle er at fremstille produkter, der lever op til strenge krav i fem forskellige kategorier.



**Material Health:** Produkter, der udelukkende består af materialer, der kan indgå i sunde kredsløb uden at skade mennesker og miljø.



**Material Reutilization:** Produkterne designes til at kunne indgå i et kredsløb, så de aldrig bliver til affald.



**Renewable Energy:** Virksomheden skal stræbe efter CO<sub>2</sub>-neutralitet og 100% fornybar energi.



**Water Stewardship:** Processpildevandet skal i princippet være så rent, at det kan drikkes.



**Social Fairness:** Virksomheden skal leve op til internationalt anerkendte standarder for social ansvarlighed.





Colortec Accent – Hammer Carpets

Sidste år vedtog vi en ambitiøs Cradle to Cradle-strategi på egetæpper, der skal hjælpe os til at leve 100% op til kravene i certificeringen. I år har vi opgraderet den beslutning ved at sætte et nyt og meget ambitiøst mål: ved udgangen af 2019 skal alle egetæppers kontrakt-produkter være Cradle to Cradle-certificeret. Vi har allerede 50 Cradle to Cradle-certificerede produkter, men med den nye ambition, skal yderligere cirka 50 produkter certificeres, inden året er omme. Beslutningen vil skabe total transparens for vores kunder. Hos egetæpper er Cradle to Cradle ikke et tilvalg. Det er standarden.

Samtidig har Carpet Concept nu meldt sig på banen indenfor Cradle to Cradle. Her har vi i år fået de første 6 produkter Cradle to Cradle-certificeret. Det er fantastisk at se arbejdet med Cradle to Cradle brede sig til flere brands i koncernen. Det er helt i tråd med vores vision om globalt lederskab indenfor bæredygtige gulvløsninger, og det understreger vores engagement i verdensmål nr. 12 om ansvarligt forbrug.

#### **Total transparens med Indoor Air Comfort Gold**

Som producent af tæpper er indeklima et naturligt og vigtigt område at beskæftige sig med. Derfor er vi stolte over, at alle kontrakttæpper i ege-koncernen leveres med Eurofins Indoor Air Comfort Gold-certifikat. Et produkt med Indoor Air Comfort Gold-certifikat lever op til alle europæiske krav til indeklima, plus langt de fleste frivillige mærkningsordninger om VOC-emissioner. Det er den mest ambitiøse label for emissioner i Europa. At alle vores kontraktprodukter leveres med denne label, skaber total transparens for kunderne. Godt indeklima er ikke et tilvalg, når tæppet kommer fra ege-koncernen. Det er standarden.

#### **WALK THE TALK**

- Implementere Cradle to Cradle-principperne i hele virksomheden, herunder mulighed for at recirkulere alle materialer i et lukket kredsløb, genanvendelse af tæppeaffald på nye måder og ejerskab over begrebet blandt relevante medarbejdere. Målet er at leve 100% op til kravene i Cradle to Cradle.



#SUSTAINABLESTORIES:

# 53% MINDRE CO<sub>2</sub>-UDLEDNING



For bare 6 år siden besluttede vi, at vi ville halvere vores CO<sub>2</sub>-udledning inden 2020. Vi tog udgangspunkt i udledningen i 2007 og satte dette som et basisår, vi hele tiden sammenligner den nuværende udledning med. Hvert år siden da har vi gennemført energispareprojekter på egetæppers produktionssteder i Herning og Gram. Vi har desuden investeret i fornybar energi for at reducere udledningen.

Det store fokus har båret frugt, og allerede i år – et år før tid – har vi overgået målet om at reducere udledningen med 50% i forhold til udledningen i 2007. Takket være vores Klimapartnerskab med Ørsted har vi løbende identificeret og kortlagt muligheder for at spare energi og dermed reducere CO<sub>2</sub>-udledningen.

Vi har bl.a. gennemført et stort varmegenvindingsprojekt, hvor overskudsvarmen fra egetæppers produktion i Herning og

Gram kanaliseres over i fjernvarmesystemet eller anvendes som rumopvarmning i vores egne bygninger. I Gram har vi etableret opsamling og genbrug af det vand, der løber ved siden af, når tæpperne påføres 40 grader varmt vand, før de føres ind i ovnen. Derved mindskes behovet for at opvarme vand.

Vi har også etableret spjæld på ventilationsudsug, så de lukkes, når de ikke er i drift, og udskiftet vinduesglas til energivenlige vinduer. I egetæpper Herning har vi etableret lufttæpper foran en port for at spare på varmen og skiftet al belysning til LED.

De fleste af energispareprojekterne har kort tilbagebetalingstid på 3-5 år, så inden længe vil vi forhåbentligt opleve de økonomiske besparelser i kroner og ører. Samtidig har vi mindsket vores fodaftryk på klimaet betragteligt. Det er derfor en win-win-historie, som vi er utroligt glade for og stolte over.





egetæpper Herning



# LOKAL SAMFUNDSUDVIKLING OG -INVOLVERING

**Det er vigtigt at engagere sig i lokalsamfundet. Det vil vi gerne lægge vægt på i ege-koncernen, hvor forskellige former for lokale samarbejder, initiativer og velgørende aktiviteter hvert år finder sted. Det er med til at styrke den lokale sammenhængskraft og tiltrække nye medarbejdere. Dog er der fortsat plads til udvikling på dette område flere steder i koncernen.**

*Uddrag af ege Groups CSR-politik*  
Vi vil engagere os i de lokale samfund, hvor vi har produktion og datterselskaber. Vi vil søge at samarbejde med relevante organisationer og myndigheder om lokal erhvervsudvikling, bæredygtige initiativer, jobskabelse og kompetenceudvikling, samt udvikling af moderne teknologier.

## **Teateret Svalegangen og verdensmålene**

På egetæpper har vi i årets løb indgået et spændende samarbejde og partnerskab med Teateret Svalegangen i Aarhus omkring verdensmålene. Frem mod 2023 vil vi ved forskellige lejligheder bidrage til udbredelse af viden om FNs verdensmål gennem kunstneriske events, teaterperformances, viden og indlæg, som er rettet mod danskerne i almindelighed. Det er en ny verden at træde ind i, og opgaven med at formidle budskabet på kunstnerisk vis i stedet for i form af certifikater og brochurer er en spændende udfordring. Vi håber, at samarbejdet kan medvirke til at flere danskere tager aktivt stilling til, hvordan de selv kan arbejde med FNs verdensmål, for der er ingen tvivl om, at hvis vi skal nå målene inden 2030, må alle mennesker hjælpe med at trække i den rigtige retning.

## **Elever hænger ikke på træerne**

Siden 2015 har vi arbejdet på at øge antallet af elever og lærlinge i egetæpper, dels fordi vi gerne vil hjælpe lokale unge i gang med videregående uddannelser, og dels fordi vi på den måde kan være med til at sikre, at der også i fremtiden er kvalificeret arbejdskraft til rådighed for virksomheden. Målet er at øge antallet af lære- og elevpladser med 70%, hvilket svarer til, at vi kan have 17 elever og lærlinge. Vi er desværre stadig langt fra målet. Det har gennem årene vist sig at være vanskeligt at tiltrække nok kvalificerede ansøgere til de opslåede stillinger, ligesom det har vist sig at være vanskeligt at oprette nok stillinger med reelt kvalificeret indhold til de uddannelsessøgende. Der er i 2018/2019 oprettet 4 nye elevstillinger, mens 3 elevstillinger ikke er blevet genbesat. Vi har dermed pt. 11 elever og lærlinge i egetæpper og ege Group, samt én i Carpet Concept og én i egetæppers tyske datterselskab ege GmbH. Vi fortsætter jagten på de unge talenter, og som et nyt tiltag er der udarbejdet informationsvideoer om uddannelsesmulighederne, som lægges ud på et nyt særskilt elevsite på egetæppers hjemmeside.





Epoca Classic – egetæpper

### **Partnerskab med Herning Vand?**

egetæpper i Herning og Herning Vand er ved at undersøge mulighederne for at indgå i partnerskab med hinanden og Ørsted. Vi kigger på, om vi kan hjælpe hinanden til at blive bedre på nogle områder, eller til at udvikle initiativer, der kan komme lokalsamfundet til gode. Der er gode takter og ønsker om at gøre en positiv forskel i alle tre virksomheder.

### **Velgørende initiativer i koncernen**

Selvom vi ikke betragter det som vores formål at donere til velgørenhed, er der mange gode og uafhængige initiativer rundt om i koncernen. For eksempel inviterede egetæpper i 2018 for fjerde gang over 200 syge børn til intimkoncert med store danske og internationale navne i Herning. Her fik børnene mulighed for at møde deres idoler, tage en selfie med dem og høre musikken live sammen med venner og familie.

I England afholder vi fortsat dykkerevents, hvor vi inviterer kunder og samarbejdspartnere med dykkercertifikat ud for at dykke og samle affald i havet. På den måde formidler vi historien om, at mange af vores produkter indeholder plastikaffald som brugte fiskenet og plastflasker. egetæppers engelske datterselskab har også som noget nyt engageret sig i CRISIS Appeal; en organisation, der hjælper hjemløse ud af hjemløsheden. Med donationerne fra kontoret i England har 17 hjemløse fået tilbudt julemiddag, en gave, et sundhedstjek og mulighed for at slippe ud af hjemløsheden for et år. I Sverige har vi skænket penge til fattige familier i forbindelse med julen.

Desuden støtter vi en række almennyttige formål gennem Egefonden, der blev oprettet af Mads Eg Damgaard. I 2018/2019 har Egefonden bl.a. støttet et eventprogram på kunstmuseet HEART, der skal støtte fællesskabende aktiviteter med kunsten i centrum. Fonden har også støttet Den Jyske Sangskole, Ikast Svømmeklub og Teateret Svalegangen m.fl.



# HISTORIER FRA KONCERNEN



Herning – 58.000 m²

## egetæpper Herning

På egetæpper i Herning har vi desværre måttet skrinlægge nogle af de spændende projekter, vi fortalte om sidste år. Bl.a. har det vist sig, at Svanemærkning af tæpperne ikke er vejen frem for os. Til gengæld er vi gået all-in på Cradle to Cradle. I løbet af 2018/2019 har vi føjet 8 nye produkter til gruppen af Cradle to Cradle-certificerede produkter, så vi nu er oppe på 50 stk. Inden udgangen af 2019 skal alle vores kontraktprodukter være Cradle to Cradle-certificerede.

Vi er utroligt stolte over nomineringen som årets arbejdsplads i 3F's landsdækkende kampagne, selvom vi endte med en andenplads i finalen. På medarbejdersiden fastholder vi et stort fokus på sikkerhed. I årets løb har vi fået optegnet sikre færdselsruter på lageret, hvor der kører mange trucks rundt. Der er også monteret blå baklys på trucks, så det er mere synligt hvilken retning, de bevæger sig i.

I 2018/2019 har vi bygget en ny flisefabrik på 10.000 m² bag vores eksisterende bygninger. Flisefabrikken er opført i materialer, der skal understøtte et godt arbejdsmiljø med lyddæmpende lofter, naturligt dagslys, samt automatisering af en række processer, så skæve vrid og tunge løft undgås. I forbindelse med byggeriet blev et større udendørs areal ryddet. Dette er nu blevet tilsået med faunastriber og blomster- og bærbuske, som skal medvirke til at understøtte biodiversiteten i området

egetæppers egne gulvlime fra Uzin er nu Blaue Engel-certificerede og leveres i limdunke lavet af 100% genanvendte materialer.

Vi har indgået et nyt samarbejde med en virksomhed, der kan aftage vores produktionsafskær fra tæpperne og genbruge disse som fyld i ridebaner. Tæppeafskæret blandes i sandet på ridebanerne for at skabe et bedre underlag. Dermed genbruges afskæret i stedet for at blive brændt. På sigt er det hensigten at genbruge afskæret i nye produkter, men den løsning har vi ikke klar endnu.

Som noget nyt har vi investeret i den første el-varevogn. Den ankommer i sensommeren 2019, hvor der også vil blive opsat flere ladestandere på egetæpper i Herning.



Gram – 27.000 m²

## egetæpper Gram

På egetæpper i Gram har årets helt store nyhed været indvielsen af den nye produktionslinje ege Go2Work, hvor medarbejdere, der er udenfor arbejdsmarkedet pga. fysiske eller mentale udfordringer, kan arbejde på særlige vilkår med at sikre genanvendelse og genbrug af restgarner og papspoler.

I farveriet har vi lagt farveprocessen om, således at tæpperne farves færdige på én gang, hvor de tidligere kørte to gange gennem maskinen. Det sparer mange farvestoffer, spildevand og energiforbrug, samtidig med at det effektiviserer arbejdsgangen og giver større produktionskapacitet. Det er på alle måder en succes, som vi forventer at kunne se på tallene næste år.



I forbindelse med flytning af væve mellem egetæpper Herning og egetæpper Gram, samt opstilling og indkøring af disse, oplevede vi et usædvanligt godt medarbejder-samarbejde på tværs af organisationen. Det betød, at vi var i stand til at overholde deadlines på alle vores ordrer i forbindelse med indkøringen uden at gå på kompromis med hviletidsreglen og arbejdsforholdene generelt. Det er opløftende at se medarbejdernes velvillighed i sådan en situation.

Sikkerhed er fortsat et vigtigt fokusområde, og vi udfører stadig safety walks på daglig basis. Det betyder, at medarbejderne er begyndt at tænke sikkerhed først, hvilket præcis er det, vi ønsker.

### **Hammer Tæpper**

På Hammer Tæpper er vi gået i gang med at forberede implementering af kvalitetsledelsessystemet ISO 9001. Vi har påbegyndt registrering for at skabe et datagrundlag for certificeringen og håber at komme i mål senest i 2020.

Vi er allerede certificeret i miljøledelsessystemet ISO 14001 og er gået i gang med at kigge på forskellige miljøforbedringer. Et af de vigtige mål har været at træde ind i koncernens Klimapartnerskab med Ørsted, og det mål har vi nået i år. Vi har i den forbindelse indgået samarbejde med Ørsted omkring køb af fornybar energi fra havvindmøller til dækning af vores elforbrug.

Vi har også udarbejdet mål for at sikre mere genanvendelse af vores affald på Hammer Tæpper. Vi har fundet en partner, som ønsker at købe vores brugte engangspaller, som fremover vil blive genanvendt i stedet for at blive brændt. Vi arbejder også på at nedbringe mængden af overskudsmaterialer i produktionen. Det er gennem en målrettet indsats lykkedes os at reducere vægten af spildgarn fra 50% til 30%.

Sikkerhed er blevet et større fokusområde end tidligere, bl.a. gennem vores arbejde med APV. Vi har opsat spejle i produktionen, gule veste til gæster og indført en regel om, at truckchauffører ikke må tale i telefon, mens de kører truck.

Vi har også fået større fokus på at skabe gode arbejdsforhold og har i årets løb ansat flere medarbejdere og indført tvungen jobrotation i den afdeling, hvor der er mest ensidigt gentaget arbejde. Andre steder i virksomheden er der indført ny struktur, hvilket har lettet arbejdspresset i dagligdagen.

Vi er en rummelig arbejdsplads med mange medarbejdere, der er ansat på særlige vilkår. 10% af medarbejderne i produktionen er ansat under § 56. Det er en paragraf, der sikrer, at medarbejdere med en kronisk sygdom kan fastholdes i job.



Hammer Tæpper – 17.900 m<sup>2</sup>





Bentzon Carpets – 7.200 m²

### Bentzon Carpets

På Bentzon Carpets er vi i gang med at implementere kvalitetsledelsessystemet ISO 9001. Vi har påbegyndt registrering for at skabe et datagrundlag for certificeringen, og processer og dokumenter er under udarbejdelse.

Vi har også taget hul på arbejdet med miljøforbedringer. Ørsted har gennemført en energiscreening af produktionen for at se, hvor vi med fordel kan sætte ind. På baggrund af screeningen har vi besluttet at skifte til LED-belysning i hele bygningen. Det arbejde påbegyndes i løbet af 2019.

Vi har samtidig indgået et samarbejde med Ørsted omkring køb af fornybar energi til dækning af vores elforbrug. Dermed slutter vi os til de øvrige brands i koncernen med øget fokus på dette vigtige område.

Produktion og udskæring af vores boligprodukter har vi flyttet til egetæppers produktion i Gram, hvor bagsiden lægges på tæpperne. Det betyder, at vi sparer transporten mellem lokationer, hvilket er godt for miljøet.

Alle produktionsmedarbejdere har i år deltaget i tre timers brandbekæmpelseskursus, så vi er sikre på, at beredskabet fungerer godt. Derudover har vi skærpet sikkerheden i forbindelse med truckkørsel ved at opsætte spejle i loftet og være opmærksomme på at dytte, når trucks kører rundt om hjørner.

Den nye fælles CSR-politik, der dækker hele koncernen, er implementeret blandt medarbejderne, så vi nu alle har de samme retningslinjer at arbejde efter.



Carpet Concept – 13.800 m²

### Carpet Concept

På Carpet Concept arbejder vi på at implementere både kvalitetsledelsessystemet ISO 9001 og miljøledelsessystemet ISO 14001. Vi har haft begge certificeringer tidligere, så det er primært et spørgsmål om få opdateret procedurerne og dokumenterne igen.

Vi har haft besøg af Ørsted, som har udført en energiscreening af produktionen for at se, hvor vi med fordel kan sætte ind. På baggrund af screeningen er der udarbejdet forslag til nogle energispareprojekter, som vi nu kigger nærmere på.

I løbet af året har vi gennemført den planlagte udskiftning til LED-belysning i to lagerbygninger, og i samarbejde med Ørsted planlægger vi at fortsætte med yderligere udskiftning. Det forventes, at vi kan opnå en samlet reduktion i elforbruget på ca. 13% årligt ved total skift til LED.

Vi har taget hul på arbejdet med Cradle to Cradle, og er rigtig stolte af at have fået de første 6 Cradle to Cradle-certificerede produkter. Vi forventer, at der vil komme flere i fremtiden.



Der er gennemført træningssessioner i brandbekæmpelse både i produktionen og administrationen, og en ny beredskabsplan er udviklet og implementeret. Den indebærer bl.a. 3-4 årlige brandøvelser fremadrettet. Vi har også udpeget en række medarbejdere til at indgå aktivt i brandberedskabet.

Hvert halve år gennemfører vi sundhedsscreeninger af alle vores medarbejdere i produktionen. Det er med til at sikre, at eventuelle problemer bliver opdaget i tide, og at medarbejderne er sunde og raske. Vi gennemfører også årlige risikoanalyser på arbejdspladsen for at forebygge farlige situationer.

I 2018 indførte vi på forsøgsbasis fleksible arbejdstider for kontormedarbejderne. Det har været en stor succes, som vi kører videre med i fremtiden.

#### **UAB Litspin**

På Litpsin fortsætter vi arbejdet med miljø og kvalitet, som har været i gang i flere år. Fornybar energi er et af de områder, vi kigger på. Vi anvender strøm, der stammer fra floder, vindmøller samt solcelleanlæg og er ved at undersøge muligheden for at investere i solceller til vores egne faciliteter. Det er nødvendigt at kigge på den type fornybar energi, da der ikke er mulighed for at investere i naturgas eller bionaturgas i området.

Hvert femte år bliver vores fabrik testet for emissioner til det omgivende miljø. I 2018 blev sådan en test gennemført med fint resultat. Vi udleder ikke flere emissioner, end vi må. Det er positivt, for vi har ligesom resten af koncernen fokus på, hvordan vi påvirker omverdenen.

Vi vil også gerne arbejde med genanvendelse af affald. Hvert år sender vi 16 tons neddelt garnaffald til Belgien, hvor det bliver genanvendt 100%. Metalaffald fra råvareballer genbruges, plast og pap sendes ligeledes til genanvendelse, mens karte-affald sendes til forbrænding på kraftvarmeværk.

På medarbejdersiden har vi i år gennemført den første trivselsundersøgelse. 52 medarbejdere er blevet spurgt om alt fra psykisk arbejdsmiljø og trivsel til arbejdspress, overarbejde, sundhed mm. Resultatet var meget positivt. Medarbejderne udtrykte stor tilfredshed med Litspin som arbejdsplads og arbejdsmiljøet generelt. Enkelte områder blev identificeret som problematiske, og her er der sat ind med initiativer. Bl.a. er der indført en ny sundhedsforsikring, der dækker udgifter til sundhed op til 200 € årligt, plus 80% af medicinske behandlinger på private klinikker.



Litspin – 17.900 m<sup>2</sup>



# ANSVARLIGHED I TAL

Vi vil gerne sætte tal på vores arbejde med ansvarlighed. Vi anvender i den forbindelse en række Key Performance Indikatorer (KPI'er) indenfor miljø- og medarbejderforhold. KPI'erne er inspireret af Global Reporting Initiative (G4), som er en international standard for rapportering af pålidelige data.

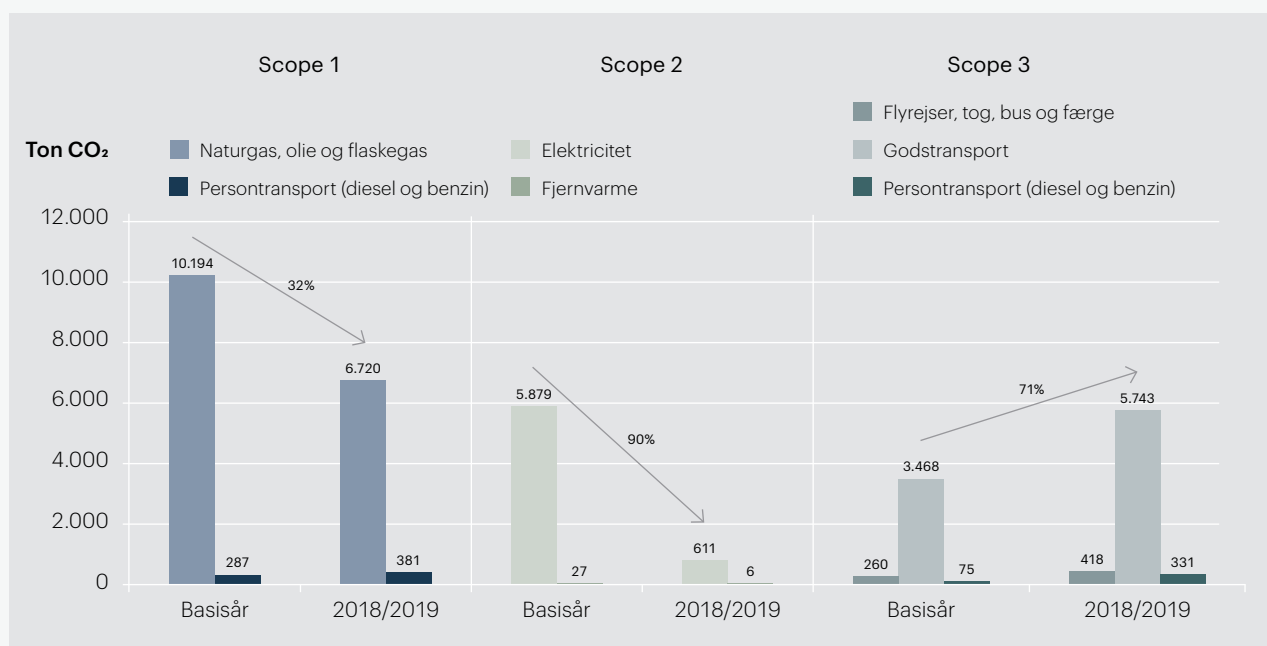
## Klimaregnskab

Vi har lavet klimaregnskaber for hele koncernen siden 2010. Desværre har det i år vist sig, at det IT-værktøj, der ligger til grund for beregningerne i Scope 3, ikke er blevet opdateret i en årrække. Dvs. at vi ikke kan være fuldstændigt sikre på, at tallene i Scope 3 er korrekte. Ikke desto mindre har vi valgt at anvende værktøjet igen i år, da vi ikke pt. har et alternativ. Vi har samtidig en forventning om, at den beregnede udvikling er pålidelig nok,

selvom tallenes nøjagtighed er usikker. Vi vil fremadrettet forsøge at finde et mere pålideligt værktøj.

Den samlede CO<sub>2</sub>-reduktion for Scope 1 og 2 ligger på 53%. Dermed har vi nået 2020-målet om 50% reduktion et år før tid. Det er bl.a. de store investeringer i fornybar energi i form af energi fra havvindmøller og bionaturgas, samt de løbende energispareprojekter i koncernen, der er årsag til den store reduktion.

Til gengæld ser vi fortsat en stor stigning i CO<sub>2</sub>-udledningen i Scope 3. Dette skyldes primært godstransport af vores tæpper rundt i verden. Fremadrettet fokuserer vi på at kortlægge, hvordan udledningerne i Scope 3 kan reduceres.



## Energibesparelser

Efter en årrække med mange store og små energispareprojekter i koncernen har vi haft et stille år på dette område. I Carpet Concept og Litspin er vi i gang med at skifte til LED-belysning, hvilket forventes at medføre energibesparelser på 4.200 KWh i Litspin og 3.000 KWh i Carpet Concept. Der er planlagt en

række energispareprojekter i de kommende år, fx flere projekter med skift til LED-belysning, skift af en oliepumpe til en luftvarmepumpe i egetæpper Herning, samt skift af kompressor i farveanlægget i egetæpper Herning, som vil medføre, at mere overskudsvarme kan udnyttes som fjernvarme i lokalområdet fremover.

<sup>5</sup> Se bilag 2 for mere information om klimaregnskabet



### Langt fra mål på genanvendt vand

På egetæpper i Herning og Gram har vi ambitiøse målsætninger omkring genanvendelse af vand. Mængden af genanvendt vand er faldet begge steder, men alligevel er den samlede andel af genanvendt vand steget fra 42% sidste år til 44% i Gram. Dermed går det forsat den rigtige vej mod målet på 50% genanvendt vand i Gram. En af årsagerne til den faldende mængde genanvendt vand i Gram er, at vi har produceret mere rensset vand, end vi kunne nå at bruge.

I egetæpper Herning er andelen af genanvendt vand faldet fra 63% procent sidste år til 48% i år, fordi renseanlægget har været ude af drift i en periode pga. fejl. Dermed er vi langt fra målet om 70%. Samtidig har vi haft færre farveskift og reduceret forbehandlingen af tæpperne i egetæpper Herning, hvilket har reduceret det samlede vandforbrug i den proces, hvor vandet kan renses. Det er positivt for miljøet, selvom det betyder, at vi renser mindre vand.

### Stigende vandforbrug skyldes uheldige faktorer

I egetæpper Herning har en række uheldige faktorer betydet, at vandforbruget er steget usædvanligt meget. Det skyldes bl.a. en overløbshane, der ikke var lukket, et længerevarende testforløb med et nyt filter, der viste sig at have dårlig udnyttelsesgrad og en større stigning af vandforbrug på sanitære installationer. Alle disse faktorer vil der blive fulgt op på fremadrettet. Samtidig har vi i år måttet udføre en række dybderensninger af farveanlægget for at sikre høj kvalitet i farvningen af tæpperne. Det har tilsammen ført til en stigning i vandforbruget svarende til 3 liter mere pr. m<sup>2</sup> tæppe end tidligere år. Det forventes, at vandforbruget næste år vil være tilbage på normalt niveau.

I egetæpper Gram er vandforbruget også steget, men her kan forklaringen findes dels i en øget produktion og dels i, at sidste års forbrug var usædvanligt lavt, mens dette års forbrug ligger nærmere gennemsnittet.

### Input og output i produktionen

Vi opgør hvert år vores totale forbrugstal pr. produktionssted i koncernen. Det har i vores optik været den mest valide måde at opgøre tallene på.

I takt med at koncernen er vokset, er vi imidlertid begyndt at udføre processer for hinanden. Tidligere har nogle af koncernens brands fået udført opgaver som bagsidepålægning eller farvning eksternt, hvor vi nu hjælper hinanden på tværs af brands. Dermed kan vi gøre brug af egne ressourcer i koncernen i stedet for at anvende eksterne parter.

I oversigten nederst på siden illustreres det, hvilke processer der udføres de forskellige steder i koncernen.

På grund af den øgede interne brug af processer hos hinanden ser vi i år, at forbrugstallene på særligt egetæpper Herning og egetæpper Gram er steget mere end produktionen af m<sup>2</sup> kan forklare. Det ses fx i tallene på materialeforbrug til tæppeproduktionen, som er steget uforholdsvist meget i Gram. Vi arbejder på at udvikle en opgørelsesmetode, der tager højde for disse faktorer fremadrettet.

Desuden kan vi konstatere, at der i enkelte tilfælde blev indrapporteret forkerte tal sidste år pga. manglende detailinformation omkring datagrundlaget. Det betyder, at nogle af tallene ser markant anderledes ud i år, hvor disse misforståelser er rettet ind.

	egetæpper Herning	egetæpper Gram	Hammer Tæpper	Bentzon Carpets	Carpet Concept
Tufting/vævning	✓	✓	✓	✓	✓
Farvning	✓	✓			
Bagsidepålægning	✓	✓			✓
Udskæring til fliser	✓				(✓)



# INPUT OG OUTPUT I PRODUKTIONEN

Se slutnoter for forklaring af de tal, der skiller sig meget ud i tabellerne på de næste sider.

Input og output	egetæpper Herning		egetæpper Gram		Bentzon Carpets	
	2017/2018	2018/2019	2017/2018	2018/2019	2017/2018	2018/2019
<b>Virksomhedens størrelse</b>	<b>m²</b>	<b>m²</b>	<b>m²</b>	<b>m²</b>	<b>m²</b>	<b>m²</b>
Virksomhedens grund	360.000	360.000	72.000	72.000	10.000	10.000
... heraf bebygget areal	45.500	58.062	24.000	27.000	7.234	7.234
<b>Produktion</b>	<b>m² tæppe</b>	<b>m² tæppe</b>	<b>m² tæppe</b>	<b>m² tæppe</b>	<b>m² tæppe</b>	<b>m² tæppe</b>
	4.273.974	4.436.256	1.875.616	2.078.240	1.722.569	1.705.971
<b>Energiforbrug</b>	<b>KWh</b>	<b>KWh</b>	<b>KWh</b>	<b>KWh</b>	<b>KWh</b>	<b>KWh</b>
Elforbrug	6.518.021	7.112.969	2.498.758	2.570.305	405.512 <sup>i</sup>	386.747
... heraf vedvarende energi	6.518.021	7.112.969	2.498.758	2.570.305	0	19.000
Naturgas	20.987.494	21.281.579	8.643.283	8.752.183	351.641	280.875 <sup>ii</sup>
... heraf bionaturgas	0	5.320.395	0	70.259	0	0
Fjernvarme	0	0	0	0	0	0
<b>Vandforbrug</b>	<b>m³</b>	<b>m³</b>	<b>m³</b>	<b>m³</b>	<b>m³</b>	<b>m³</b>
	67.600	79.625 <sup>iii</sup>	21.003	24.109	146	150
<b>Genanvendelse af vand</b>	<b>m³</b>	<b>m³</b>	<b>m³</b>	<b>m³</b>	<b>m³</b>	<b>m³</b>
	10.414	7.440	9.277	7.717	0	0
<b>Genanvendt råmateriale</b>	<b>Kg</b>	<b>Kg</b>	<b>Kg</b>	<b>Kg</b>	<b>Kg</b>	<b>Kg</b>
I produktet	2.359.890	2.539.275	233.290	261.020	3.825	5.415
<b>Materialeforbrug</b>	<b>Kg</b>	<b>Kg</b>	<b>Kg</b>	<b>Kg</b>	<b>Kg</b>	<b>Kg</b>
Til tæppeproduktion	13.684.647	14.388.847	4.810.970	6.043.672	1.094.003	1.313.598 <sup>iv</sup>
... heraf vedvarende råmaterialer	563.150	654.910	7.110	14.037 <sup>v</sup>	162.580	125.365
Emballage i alt	679.846	751.549	198.754	208.061	48.044	26.060 <sup>vi</sup>
... heraf vedvarende emballage	412.227	491.193	1.244	264 <sup>vii</sup>	0	18.078
Drift & vedligehold i alt	99.742	109.394	29.801	30.144	365	638
<b>Affald</b>	<b>Kg</b>	<b>Kg</b>	<b>Kg</b>	<b>Kg</b>	<b>Kg</b>	<b>Kg</b>
Genvinding	114.925	99.713 <sup>viii</sup>	154.014	134.583	88.860	45.500 <sup>ix</sup>
Termisk genanvendelse	1.496.815	1.478.180	392.560	528.381	22.284	60.038 <sup>x</sup>
Deponi	35.680	4.360 <sup>xi</sup>	0	0	0	10.200 <sup>xii</sup>
Destruktion, farligt affald	25.213	18.070	1.795	400	0	638 <sup>xiii</sup>
<b>Udledning</b>	<b>m³</b>	<b>m³</b>	<b>m³</b>	<b>m³</b>	<b>m³</b>	<b>m³</b>
Spildevand	56.027	64.152	14.861	17.428	146	150



Input og output	Hammer Tæpper		Carpet Concept		UAB Litspin	
	2017/2018	2018/2019	2017/2018	2018/2019	2017/2018	2018/2019
<b>Virksomhedens størrelse</b>	<b>m²</b>	<b>m²</b>	<b>m²</b>	<b>m²</b>	<b>m²</b>	<b>m²</b>
Virksomhedens grund	48.029	48.029	49.632	49.632	44.687	44.687
... heraf bebygget areal	17.891	17.891	13.840	13.840	17.971	17.971
<b>Produktion</b>	<b>m² tæppe</b>	<b>m² tæppe</b>	<b>m² tæppe</b>	<b>m² tæppe</b>	<b>Kg/garn</b>	<b>Kg/garn</b>
	973.744	914.440	306.000	306.443	841.538	882.258
<b>Energiforbrug</b>	<b>KWh</b>	<b>KWh</b>	<b>KWh</b>	<b>KWh</b>	<b>KWh</b>	<b>KWh</b>
Elforbrug	598.224	604.583	659.952	714.633	1.832.346	1.889.087
... heraf vedvarende energi	0	200.000	0	413.058	0	1.717.035
Naturgas	0	0	3.079.582	2.602.091	0	0
... heraf bionaturgas	0	0	0	0	0	0
Fjernvarme	696.000	597.000	0	0	0	0
<b>Vandforbrug</b>	<b>m³</b>	<b>m³</b>	<b>m³</b>	<b>m³</b>	<b>m³</b>	<b>m³</b>
	442	473	650	681	845	1.248 <sup>xiv</sup>
<b>Genanvendelse af vand</b>	<b>m³</b>	<b>m³</b>	<b>m³</b>	<b>m³</b>	<b>m³</b>	<b>m³</b>
	0	0	0	0	0	0
<b>Genanvendt råmateriale</b>	<b>Kg</b>	<b>Kg</b>	<b>Kg</b>	<b>Kg</b>	<b>Kg</b>	<b>Kg</b>
I produktet	132.819	250.628 <sup>xv</sup>	94.696	87.825	4.000	27.513 <sup>xvi</sup>
<b>Materialeforbrug</b>	<b>Kg</b>	<b>Kg</b>	<b>Kg</b>	<b>Kg</b>	<b>Kg</b>	<b>Kg</b>
Til tæppeproduktion	2.124.748	1.987.568	772.727	811.283	910.869	971.175
... heraf vedvarende råmaterialer	882.617	864.535	15.510 <sup>xvii</sup>	220	888.098 <sup>xviii</sup>	784.162
Emballage i alt	84.415	105.704 <sup>xix</sup>	24.175	23.331	18.671	16.202
... heraf vedvarende emballage	0	0	17.336	14.733	7.282	4.799
Drift & vedligehold i alt	99.580	93.980	1.200	800 <sup>xx</sup>	240	504 <sup>xxi</sup>
<b>Affald</b>	<b>Kg</b>	<b>Kg</b>	<b>Kg</b>	<b>Kg</b>	<b>Kg</b>	<b>Kg</b>
Genvinding	18.120	22.129	30.710	7.114 <sup>xxii</sup>	4.000	16.334 <sup>xxiii</sup>
Termisk genanvendelse	266.650	242.125	100.010	125.000	17.720	33.880 <sup>xxiv</sup>
Deponi	14.886	6.840 <sup>xxv</sup>	0	11.200 <sup>xxvi</sup>	0	0
Destruktion, farligt affald	773	0 <sup>xxvii</sup>	660	0	169	1.478 <sup>xxviii</sup>
<b>Udledning</b>	<b>m³</b>	<b>m³</b>	<b>m³</b>	<b>m³</b>	<b>m³</b>	<b>m³</b>
Spildevand	442	473	650	681	296	609 <sup>xxix</sup>



## Arbejdsstyrke

Arbejdsstyrken er opgjort i antal fuldtidsansatte (FTE). Dvs. at deltidsstillinger er lagt sammen til fuldtidsstillinger. Derfor forekommer der kommatal i opgørelsen. For første gang har vi

i år udspecificeret medarbejderne i egetæppers internationale salgsselskaber i oversigterne over arbejdsstyrken. Medarbejdere fra ege Group indgår under egetæpper Herning.

	Mænd	Kvinder	Nyansatte	Fratrådte
egetæpper Herning	192,2	96,5	34	37
egetæpper Gram	53	15,1	19	10
egetæppers internationale salgsselskaber	56	47,1	12	24
Bentzon Carpets	14	18	3	2
Hammer Tæpper	41	41,6	11	13
Carpet Concept	60	37	7	6
UAB Litspin	22	28	5	7
<b>Total</b>	<b>438,2</b>	<b>283,3</b>	<b>91</b>	<b>99</b>

## Medarbejderfordeling

	Ledere*		Funktionærer		Timelønnede	
	Mænd	Kvinder	Mænd	Kvinder	Mænd	Kvinder
egetæpper Herning	28	10	60,7	73,6	131,5	22,9
egetæpper Gram	9	4	9	7,3	44	7,8
egetæppers internationale salgsselskaber	12	7	56	47,1	0	0
Bentzon Carpets	6	1	6	6	8	12
Hammer Tæpper	5	1	9	15,6	32	26
Carpet Concept	13	3,8	34	23,5	26	13,5
UAB Litspin	3	3	3	3	19	25
<b>Total</b>	<b>76</b>	<b>29,8</b>	<b>177,7</b>	<b>176,1</b>	<b>260,5</b>	<b>107,2</b>

\*Ledere optræder to gange i statistikken, fordi de også indgår i funktionærer eller timelønnede.

## Sygefravær i procent af arbejdsstyrken\*

Sygefraværet er relativt højt i koncernen, bortset fra i egetæpper Herning, egetæpper Gram og Litspin. Det skal dog bemærkes at i Bentzon Carpets og Hammer Tæpper skyldes det høje sygefra-

vær primært ikke-arbejdsrelaterede forhold. Der er bl.a. tale om livstruende sygdom, operationer og organdonation.

	Mænd	Kvinder	Funktionærer	Timelønnede
egetæpper Herning	2,6%	3,4%	2,6%	3,1%
egetæpper Gram	2,0%	2,0%	1,0%	2,0%
Bentzon Carpets	12,0%	9,0%	1,0%	15,2%
Hammer Tæpper	4,3%	6,8%	1,6%	7,6%
Carpet Concept	4,6%	5,4%	2,6%	9,0%
UAB Litspin	1,0%	3,0%	0,0%	4,0%

\*Tallene for sygefravær indeholder ikke langtidssygefravær efter 30 dage. Medarbejdere fra internationale salgsselskaber er ikke inkluderet i opgørelsen, da vi pt. ikke har et internationalt dækkende system til registrering af sygefravær i datterselskaber.



### Arbejdsskader og ulykker\*

Samlet set er der næsten sket en fordobling af antallet af anmeldte arbejdsskader og ulykker med fravær i forhold til sidste

år. Derfor er det vigtigt fremadrettet at fokusere endnu mere på dette område i hele koncernen.

	Anmeldte arbejdsskader og ulykker med fravær	Tabte arbejdstimer	Dødsfald
egetæpper Herning	6	479	0
egetæpper Gram	4	122	0
Bentzon Carpets	1	239	0
Hammer Tæpper	4	534	0
Carpet Concept	3	592	0
UAB Litspin	3	656	0
<b>Total</b>	<b>21</b>	<b>2.622</b>	<b>0</b>

\*Medarbejdere fra internationale salgsselskaber er ikke inkluderet i opgørelsen, da vi pt. ikke har et internationalt dækkende system til registrering af arbejdsskader i datterselskaber.

### Overholdelse af lovgivning

	Resultat
Manglende overholdelse af lovgivningen	0
Manglende overholdelse miljølovgivningen	0
Manglende overholdelse af lovgivningen om produkters sikkerhed og sundhed	0
Manglende overholdelse af lovgivningen om mærkningsordninger	0
Manglende overholdelse af markedsføringsloven	0
Klager over manglende respekt for menneskerettighederne	0
Klager over manglende overholdelse af miljølovgivningen	0
Dokumenterede tilfælde af korruption og bestikkelse	0
Dokumenterede tilfælde af diskrimination	0
Dokumenterede tilfælde af børnearbejde	0
Dokumenterede tilfælde af tvangsarbejde	0
Dokumenterede tilfælde af manglende respekt for fagforeningsfrihed og retten til kollektiv forhandling	0



## BILAG 1: HVAD ER § 99A?

1 januar 2016 trådte § 99a i Årsregnskabsloven i kraft for ege-koncernen. Ifølge loven skal store virksomheder supplere ledelsesberetningen med en redegørelse om samfundsansvar. Redegørelsen skal som minimum indeholde følgende:

- En kort beskrivelse af virksomhedens forretningsmodel, og hvordan koblingen er mellem forretningsmodellen og samfundsansvar.
- Der skal gives oplysninger om virksomhedens politikker for samfundsansvar. Der skal som minimum oplyses om politikker for miljø og klima, sociale forhold og medarbejderforhold, respekt for menneskerettighederne, samt antikorrupsion og bestikkelse. For hvert område skal det belyses, om virksomheden har en politik, og hvad den går ud på.
- For hvert politikområde skal det oplyses, hvordan politikken

omsættes til handling, samt eventuelle systemer og procedurer der understøtter det. Der skal endvidere gives oplysning om anvendte processer for due diligence.

- Der skal gives oplysning om de væsentligste risici i relation til virksomhedens forretningsaktiviteter, og hvordan virksomheden håndterer de pågældende risici. Oplysningerne skal gives for hvert politikområde.
- Der skal gives oplysning om virksomhedens resultater som følge af arbejdet med samfundsansvar, samt eventuelle forventninger til arbejdet fremover på hvert enkelt politikområde.
- Rapporteringen af § 99a skal påses af revisor for at sikre, at virksomheden lever op til kravene.

## BILAG 2: BEREGNINGSGRUNDLAG FOR DATAKILDER OG CO<sub>2</sub>-BEREGNING

### Scope 1: Direkte drivhusgasudledninger

Direkte udledninger af drivhusgas fra kilder, der ejes eller kontrolleres af ege Group. Beregningerne inkluderer også udvinding af brændsler.

### Scope 2: Indirekte drivhusgasudledninger

Indirekte emissioner er defineret som de emissioner, der stammer fra indkøbt elektricitet, varme og damp. Beregningerne inkluderer også udvinding af brændsler.

### Scope 3: Andre indirekte drivhusgasudledninger

Andre indirekte drivhusgasudledninger omfatter en bred vifte af aktiviteter, der kan medtages. I ege Group har vi besluttet at inkludere transport i leasede køretøjer, rejser og godstransport.

Årets resultat i klimaregnskabet sammenlignes altid med et basisår for at vise udviklingen over tid. Hvis der foregår ekstraordinære aktiviteter i regnskabsåret, fx på grund af udvidelser af produktionen, opgøres udledningen i forbindelse med de

ekstraordinære aktiviteter separat og lægges til eller trækkes fra basisårets klimaregnskab. På den måde giver klimaregnskabet stadig et reelt billede i forhold til basisåret. ege Groups basisår er et gennemsnit af regnskabsårene 2006/2007 og 2007/2008.

Klimaregnskabet bygger på en række datakilder, der gør det muligt at omsætte vores forbrug af energi til udledt CO<sub>2</sub>. Der er brugt beregningsprogrammet CEMAsys, der anvender internationale standarder, og som opfylder kravene i henhold til Greenhouse Gas Protokollen. I forhold til de danske emissioner er der for el brugt Energinets.dk deklaration og 125% metoden. For fjernvarme er der brugt værkernes egne emissioner. Hvor det er muligt, er der anvendt faktorer for de enkelte lande. Transport med fly og tog er opdelt i national og international transport. Med hensyn til CO<sub>2</sub>-udledning for de flyrejser, der er bestilt via egetæpper i Herning og af Hammer Tæpper, modtages et miljøregnskab fra Via Egencia. Til udregning af godstransport for egetæpper Herning og Gram er der anvendt Klimakompasset; en online beregningsmodel udviklet af Dansk Industri, Erhvervsstyrelsen og FORCE.



# SLUTNOTER TIL TABELLEN PÅ SIDE 42-43:

- i** Sidste år var der fejlagtigt opgivet et forkert tal her, som var væsentligt lavere. Tallet er nu rettet til.
- ii** Den varme sommer i 2018 gav en større naturgasbesparelse i Bentzon Carpets.
- iii** På egetæpper Herning har en række uheldige faktorer ført til øget vandforbrug. Se side 41 for detaljer.
- iv** På Bentzon Carpets er der produceret flere produkter med tungere materialer end sidste år. Derfor er der brugt flere kg materialer i år, selvom der er produceret lidt færre m² samlet set.
- v** På egetæpper Gram er mængden af vedvarende råmaterialer fordoblet fra 7.110 kg til 14.037 kg pga. øget ordreindgang på uldprodukter. Uld betragtes som et vedvarende råmateriale.
- vi** En del af produkterne fra Bentzon Carpets får lagt bagside på andre steder i koncernen, og dermed emballeres produkterne også andetsteds. Derfor er emballageforbruget næsten halveret i Bentzon Carpets.
- vii** Indkøbet af vedvarende emballage i egetæpper Gram er flyttet til indkøbsafdelingen i egetæpper Herning. Derfor ses der et stort fald under egetæpper Gram.
- viii** På egetæpper Herning er vi blevet mere effektive i produktionen, så der produceres mindre affald.
- ix** Tallet for genvinding i Bentzon Carpets er halveret i forhold til sidste år. Det skyldes, at en del af det affald, der sidste år blev registreret under genvinding, nu er flyttet til termisk genanvendelse.
- x** Tallet for termisk genanvendelse i Bentzon Carpets er steget markant, fordi der som noget nyt i år er medregnet paller, der bliver lavet om til flis med henblik på forbrænding og tæpperuller, der er blevet kasseret.
- xi** Mængden af affald til deponi er markant mindre i egetæpper Herning i forhold til sidste år. Det skyldes, at bagsideaffald tidligere blev sendt på deponi, fordi forbrændingsanlæggene ikke kunne håndtere bagsiderullerne. Nu skærer vi bagsiderullerne op, så affaldet i stedet kan afleveres til termisk genanvendelse.
- xii** På Bentzon Carpets har vi fået skiftet nogle tagplader som indeholdt asbest. Disse er afleveret på deponi.
- xiii** På Bentzon Carpets opsamles spildolie over tid og tømmes efter behov. Spildoliebeholderen er tømt i år.
- xiv** På Litspin anvendes der vand til at nedkøle bygningerne om sommeren. 2018 var et meget varmt år, og derfor steg vandforbruget. Samtidig har Litspin produceret mere uldgarn fra UK, hvilket kræver lidt mere vand i produktionsprocessen.
- xv** På Hammer Tæpper har vi genanvendt næsten dobbelt så meget råmateriale som sidste år. Det skyldes dels, at der er produceret knap 100.000 m² mere, og dels at de regenererede fibre nu udgør 80% af materialet mod 50% sidste år.
- xvi** Nogle af de garnrester, der tidligere blev sendt til genvinding eksternt, kan vi nu anvende internt i vores egen produktion på Litspin.
- xvii** Sidste år medregnede vi fra Carpet Concepts side Econyl-garn her, da det er regenereret materiale. Det er imidlertid ikke det samme som et vedvarende materiale. Den misforståelse er rettet nu.
- xviii** Sidste år medregnede vi fra Litspins side nylon her. Den fejl er rettet nu.
- xix** Stigningen i emballage skyldes, at vi på Hammer Tæpper har haft en markant stigning indenfor pre-cut servicekonceptet, hvor vi udskærer tæpper på specialmål til kabiner i marinesegmentet. Da der anvendes ét tæpperør pr. udskæring, har det ført til en stigning i emballage.
- xx** Sidste år foretog vi ændringer i væeriet i Carpet Concept, der gav et øget olieforbrug. Derfor er tallet markant lavere i år.
- xxi** Udskiftning af olie i en hel proces på Litspin betyder, at der fremover vil blive brugt ca. 200 liter ekstra olie årligt.
- xxii** På grund af skift til andre tæppe typer har vi ikke været i stand til at genvinde så meget i Carpet Concept som tidligere år.
- xxiii** En større del af vores garnaffald på Litspin er i år sendt til genvinding i Belgien, fordi vi ikke selv kunne genbruge det.
- xxiv** I håbet om at finde en køber til garnrester har vi over tid opbygget et lager af dette i Litspin. Da det ikke er lykkedes at finde en køber, er garnresterne nu sendt til termisk genanvendelse i stedet for.
- xxv** I 2017/2018 gennemførte vi en oprydning som betød, at tallet for deponi og farligt affald var væsentligt højere dette år end normalt. I 2018/2019 er mængden derfor betydeligt mindre.
- xxvi** På grund af nye restriktioner må vi ikke længere levere spildevand fra coating-linjen i Carpet Concept til et spildevandsanlæg, og derfor sendes dette på deponi i stedet for.
- xxvii** Opsamling af farligt affald sker i en forholdsvis stor beholder, som vi ikke har nået at fylde i år. Derfor er der intet farligt affald afleveret fra Hammer Tæpper. Beholderen for farligt affald blev sidst tømt i 2017/2018.
- xxviii** Vi opbevarer kemikalierester i en et-tons tank i Litspin og tømmer først denne, når den er fuld. Tanken er blevet tømt i 2018/2019, hvilket har givet en stor stigning i farligt affald.
- xxix** Litspin har i år produceret mere uldgarn fra UK, hvilket kræver lidt mere vand i produktionsprocessen. Dermed kommer der også mere spildevand.





**Bentzon Carpets**

